



แผนปฏิบัติการป้องกันและบรรเทาสาธารณภัย เทศบาลตำบลสะพลี ประจำปี พ.ศ. ๒๕๖๔



งานป้องกันและบรรเทาสาธารณภัย
เทศบาลตำบลสะพลี
อำเภอปะทิว จังหวัดชุมพร



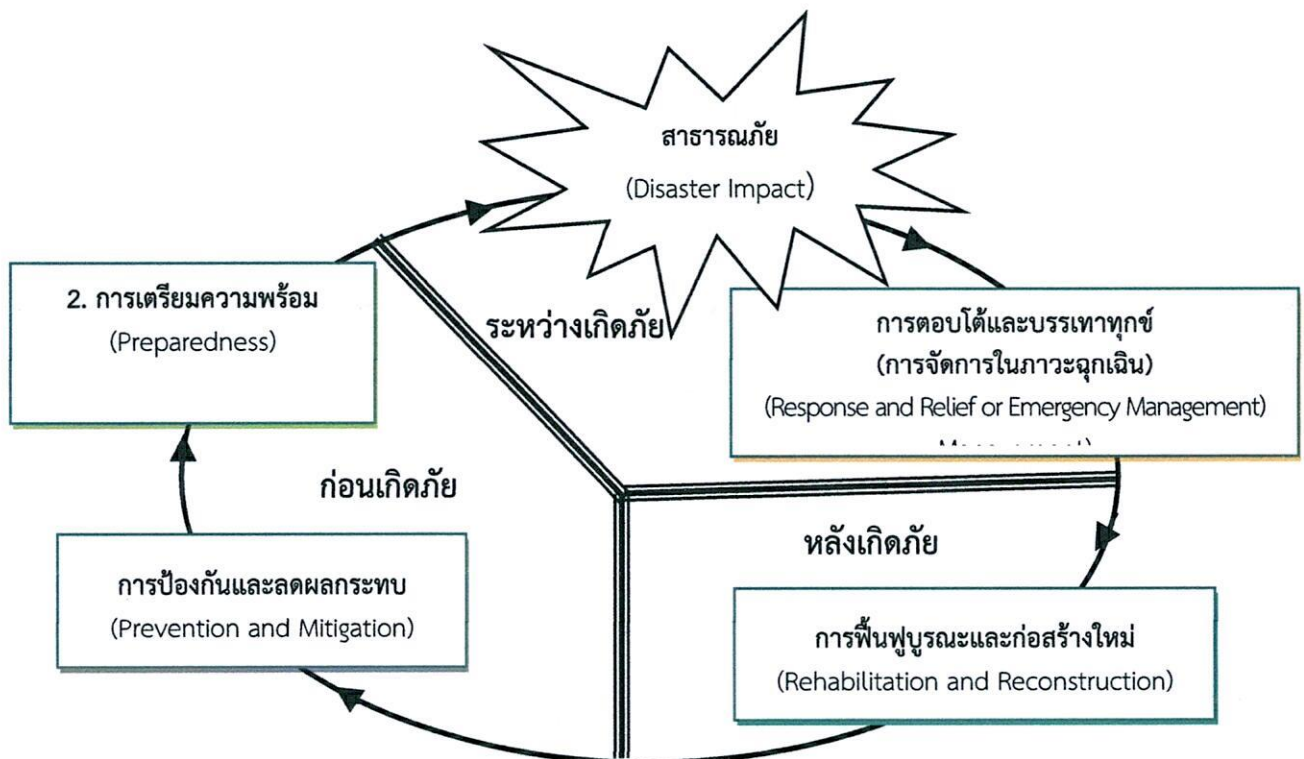
บทที่ 1

บทนำ

ในปัจจุบันสถานการณ์สาธารณภัยหรือภัยพิบัติทางธรรมชาติ เช่น อุทกภัย ดินโคลนถล่ม แผ่นดินไหว พายุ ฤดูร้อนที่เกิดขึ้น มีความถี่และความรุนแรงมากขึ้น ภัยพิบัติดังกล่าวมีปัจจัยหลักมาจากการกระทำของมนุษย์ เช่น การตัดไม้ การใช้ทรัพยากรธรรมชาติอย่างฟุ่มเฟือย การขยายตัวของชุมชนเมือง และภาคอุตสาหกรรม ที่ทำลายสิ่งแวดล้อม เป็นสาเหตุที่ทำให้โลกมีการเปลี่ยนแปลงสภาพภูมิอากาศ เกิดสภาพอากาศแปรปรวน ร้อนจัด และอากาศที่หนาวจัด หรือเกิดฝนตกในปริมาณมากเป็นเวลานานส่งผลให้เกิดน้ำท่วมหนัก และแผ่นดินถล่ม ดังที่เกิดขึ้นในพื้นที่จังหวัดทางภาคใต้ของประเทศไทย ซึ่งภัยพิบัติดังกล่าวได้ส่งผลกระทบต่อชีวิตความเป็นอยู่ และสร้างความเสียหายแก่ทรัพย์สินของ ประชาชน ชุมชน และของรัฐ

การบริหารจัดการสาธารณภัยอย่างมีประสิทธิภาพเพื่อสร้างความปลอดภัยในชีวิตและทรัพย์สินของประชาชนและของรัฐจึงจำเป็นต้องมีการปฏิบัติอย่างเชื่อมโยงกันตามวัฏจักรการบริหารจัดการสาธารณภัย ตั้งแต่ระยะก่อนเกิดภัย ระหว่างเกิดภัย และหลังเกิดภัย ตามแผนภูมิที่ 1 ประกอบด้วย การป้องกันและลดผลกระทบ การเตรียมความพร้อม การบริหารจัดการในภาวะฉุกเฉิน และการฟื้นฟูบูรณะและก่อสร้างใหม่

แผนภูมิที่ 1 : วัฏจักรการบริหารจัดการสาธารณภัย (Disaster Management Cycle)





1.1 วัตถุประสงค์

- 1) เพื่อสร้างเสริมความรู้ ความเข้าใจ และความตระหนักเกี่ยวกับสาธารณภัยให้แก่ประชาชน และชุมชน
- 2) เพื่อให้ประชาชนและชุมชนเข้ามามีส่วนร่วมในการจัดทำแผนฯ มีการเตรียมความพร้อมและมีความเชื่อมั่นในการป้องกันและบรรเทาสาธารณภัยในชุมชนของตนเอง
- 3) เพื่อพัฒนาขีดความสามารถด้านการป้องกันและบรรเทาสาธารณภัยให้มีประสิทธิภาพ สามารถลดความสูญเสียที่เกิดจากภัยพิบัติให้เหลือน้อยที่สุด
- 4) เพื่อให้ประชาชนที่ประสบภัยได้รับการช่วยเหลือฟื้นฟูอย่างทั่วถึงและทันเวลา
- 5) เพื่อบูรณาการระบบการสั่งการในการป้องกันและบรรเทาสาธารณภัยอย่างมีประสิทธิภาพ
- 6) เพื่อสร้างระบบบริหารจัดการสาธารณภัยที่ดี และสอดคล้องกับวัฏจักรการเกิดภัย

1.2 แหล่งที่มาของงบประมาณ

1.2.1 ภาวะปกติ

เทศบาลตำบลสะพลีได้จัดทำกรอบการจัดสรรงบประมาณรายจ่ายประจำปีงบประมาณ พ.ศ.2564 ด้านการป้องกันและบรรเทาสาธารณภัย ดังนี้

(1) กำหนดให้มีแผนและขั้นตอนขององค์กรปกครองส่วนท้องถิ่นในการจัดให้มีเครื่องหมายสัญญาณ หรือ สิ่งอื่นใดในการแจ้งให้ประชาชนได้ทราบถึงการเกิดหรือจะเกิดสาธารณภัย

(2) กำหนดให้มีแผนและขั้นตอนในการจัดหาวัสดุอุปกรณ์ เครื่องมือเครื่องใช้ และยานพาหนะเพื่อใช้ในการป้องกันและบรรเทาสาธารณภัยขององค์กรปกครองส่วนท้องถิ่น ฯลฯ

***รายละเอียดตาม ภาคผนวก ก (แผนงาน/โครงการในการป้องกันและบรรเทาสาธารณภัย ของเทศบาลตำบลสะพลี)

1.2.2 ภาวะฉุกเฉิน

(1) ใช้งบประมาณรายจ่ายประจำปีงบประมาณ พ.ศ. 2564 ของเทศบาลตำบลสะพลี

(2) ใช้จ่ายเงินสะสม ตามระเบียบกระทรวงมหาดไทยว่าด้วยการรับเงิน การเบิกจ่ายเงิน การฝากเงิน การเก็บรักษาเงิน และการตรวจเงินขององค์กรปกครองส่วนท้องถิ่น พ.ศ. 2547 และที่แก้ไขเพิ่มเติม พ.ศ.2548 (ฉบับที่ 2) พ.ศ. 2548

(3) ใช้เงินอุดหนุนเฉพาะกิจ จากงบประมาณขององค์กรปกครองส่วนท้องถิ่นตามระเบียบกระทรวงมหาดไทยว่าด้วยวิธีการงบประมาณขององค์กรปกครองส่วนท้องถิ่น พ.ศ. 2541 และหลักเกณฑ์ว่าด้วยการตั้งงบประมาณเพื่อการช่วยเหลือประชาชนตามอำนาจ หน้าที่ขององค์การบริหารส่วนจังหวัด เทศบาล และองค์การบริหารส่วนตำบล พ.ศ. 2543

ในการป้องกันและแก้ไขปัญหาสาธารณภัยเพื่อลดความสูญเสียและความเสียหายทั้งชีวิตและทรัพย์สินของประชาชนและของรัฐ

ในกรณีที่องค์กรปกครองส่วนท้องถิ่นพื้นที่ติดต่อหรือใกล้เคียงกับเทศบาลตำบลสะพลีได้สนับสนุนการป้องกันและบรรเทาสาธารณภัยที่เกิดขึ้นในพื้นที่ให้ใช้งบประมาณขององค์กรปกครองส่วนท้องถิ่น (ระบุชื่อ อปท. พื้นที่ที่เกิดสาธารณภัย)

เมื่อมีความจำเป็นต้องได้รับความช่วยเหลือจากเจ้าหน้าที่หรือหน่วยงานของรัฐที่อยู่นอกเขตองค์กรปกครองส่วนท้องถิ่นแห่งพื้นที่ของตน ให้ผู้อำนวยการท้องถิ่นแจ้งผู้อำนวยการอำเภอหรือผู้อำนวยการจังหวัดแล้วแต่กรณี เพื่อสั่งการโดยเร็วต่อไป



บทที่ 2

ข้อมูลพื้นฐานของเทศบาลตำบลสะพลี

2.1 ลักษณะทางภูมิศาสตร์ (ข้อมูลจากแผนพัฒนาของเทศบาลตำบลสะพลี)

1. ด้านกายภาพ

1.1 ที่ตั้งของหมู่บ้านหรือชุมชนหรือตำบล

เทศบาลตำบลสะพลี อยู่ในเขตการปกครองของตำบลสะพลี อำเภอปะทิว จังหวัดชุมพร ประกอบด้วยพื้นที่ หมู่ที่ 5 ทั้งหมู่บ้านและบางส่วนของหมู่ที่ 1 หมู่ที่ 4 และหมู่ที่ 9

เทศบาลตำบลสะพลี เดิมมีฐานะเป็นสุขาภิบาล เป็นหน่วยงานบริหารราชการส่วนท้องถิ่น ตั้งอยู่ในเขตอำเภอปะทิว จังหวัดชุมพร ได้รับการเปลี่ยนแปลงตาม พ.ร.บ.เปลี่ยนแปลงฐานะของสุขาภิบาลเป็นเทศบาล พ.ศ. 2542 เปลี่ยนแปลงฐานะจากสุขาภิบาลสะพลี เป็นเทศบาลตำบลสะพลี เมื่อวันที่ 25 พฤษภาคม 2542

ตราสัญลักษณ์เทศบาล เป็นรูปเกาะจระเข้ และปลาโลมา ลอยอยู่เหนืออ่าวไทย ซึ่งหมายถึง ความอุดมสมบูรณ์ด้านการประมงและชายฝั่งทะเลอ่าวไทย

อาณาเขต

ทิศเหนือ ตั้งแต่หลักเขตที่ 1 ซึ่งตั้งอยู่ริมห้วยตาอ่อนฝั่งใต้ ตรงจุดที่อยู่ตามแนวเส้นขนานกับศูนย์กลางทางหลวงจังหวัดหมายเลข 3201 แยกทางหลวงหมายเลข 4 บรรจบทางหลวงหมายเลข 3180 (ต้นมะขาม) ฟากตะวันตก ระยะ 400 เมตร

จากหลักเขตที่ 1 เป็นเส้นตรงไปทางทิศตะวันออกเฉียงเหนือผ่านห้วยแห้งและทางหลวงจังหวัดหมายเลข 3201 แยกทางหลวงหมายเลข 4 บรรจบทางหลวงหมายเลข 3180 (ต้นมะขาม) ถึงหลักเขตที่ 2 ซึ่งตั้งอยู่ริมทางหลวงจังหวัดหมายเลข 3201 แยกทางหลวงหมายเลข 4 บรรจบทางหลวงหมายเลข 3180 (ต้นมะขาม) ฟากตะวันออกตรงจุดที่ริมทางหลวงจังหวัดหมายเลข 3201 แยกทางหลวงหมายเลข 4 บรรจบทางหลวงหมายเลข 3180 (ต้นมะขาม) ฟากตะวันออกตัดกับแนวเส้นแบ่งเขตระหว่างตำบลสะพลีกับตำบลบางสน

จากหลักเขตที่ 2 เป็นเส้นเลียบแนวเส้นแบ่งเขตระหว่างตำบลสะพลีกับตำบลบางสน ไปทางทิศตะวันออกเฉียงใต้ ถึงหลักเขตที่ 3 ซึ่งตั้งอยู่ริมชายอ่าวสะพลี ตรงจุดที่แนวเส้นแบ่งเขตระหว่างตำบลสะพลีกับตำบลบางสน บรรจบกับริมชายอ่าวสะพลี

ทิศตะวันออก จากหลักเขตที่ 3 เป็นเส้นเลียบริมชายอ่าวสะพลีไปทางทิศใต้ผ่านคลองท่าเสม็ด ถึงหลักเขตที่ 4 ซึ่งตั้งอยู่ริมคลองท่าเสม็ดฝั่งใต้ตรงจุดที่อยู่ห่างจากศูนย์กลางคอสะพานข้ามคลองท่าเสม็ดฝั่งใต้ ตามแนวริมคลองท่าเสม็ดฝั่งใต้ไปทางทิศตะวันออกเฉียงใต้ระยะ 300 เมตร

จากหลักเขตที่ 4 เป็นเส้นเลียบริมชายอ่าวสะพลี ไปทางทิศตะวันออกเฉียงใต้และ ทิศตะวันตกเฉียงใต้ถึงหลักเขตที่ 5 ซึ่งตั้งอยู่ริมชายอ่าวสะพลี ตามแนวเส้นตั้งฉากกับศูนย์กลางถนนไปบ้านทุ่งวัวแล่นตรงจุดอยู่ห่างจากจุดศูนย์กลางที่ถนน กสข. (2530) สายท่าเสม็ด – บ้านดอนเมา บรรจบกับถนนไปบ้านทุ่งวัวแล่น ตามแนวถนนไปบ้านทุ่งวัวแล่นไปทางทิศตะวันตกเฉียงใต้ระยะ 300 เมตร

ทิศใต้ จากหลักเขตที่ 5 เป็นเส้นตรงไปทางทิศตะวันตกเฉียงเหนือ ผ่านถนนไปบ้านทุ่งวัวแล่นและถนนไปอำเภอเมืองชุมพรถึงหลักเขตที่ 6 ซึ่งตั้งอยู่ริมถนนไปอำเภอเมืองชุมพรฟากตะวันตก ตรงจุดที่อยู่ห่าง



จากจุดศูนย์กลางที่ถนน กสช.(2530) สายท่าเสม็ด – บ้านดอนเมาบรรจบกับถนนไปอำเภอเมืองชุมพรตามแนวถนนไปอำเภอเมืองชุมพรไปทางทิศตะวันตกเฉียงใต้ระยะ 400 เมตร

ทิศตะวันตก จากหลักเขตที่ 6 ไปเส้นเลียบริมถนนไปอำเภอเมืองชุมพรฟากตะวันตก ไปทางตะวันออเฉียงเหนือ ถึงหลักที่ 7 ซึ่งตั้งอยู่ตรงคอสะพานข้ามคลองท่าเสม็ดฝั่งใต้

จากหลักเขตที่ 7 เป็นเส้นเลียบริมคลองท่าเสม็ด ฝั่งตะวันออกไปทางตะวันตกเฉียงใต้ ระยะ 400 เมตร ถึงหลักเขตที่ 8 ซึ่งตั้งอยู่ริมคลองท่าเสม็ดฝั่งตะวันออก

จากหลักเขตที่ 8 เป็นเส้นตรงไปทางทิศตะวันตกเฉียงเหนือ ผ่านคลองท่าเสม็ด และทางหลวงจังหวัดหมายเลข 3180 ทางแยกเข้าท่าเสม็ดถึงหลักเขตที่ 9 ซึ่งตั้งอยู่ริมทางหลวงจังหวัดหมายเลข 3180 ทางแยกเข้าท่าเสม็ดฟากเหนือตรงจุดตามที่อยู่แนวเส้นขนานกับศูนย์กลางทางหลวงจังหวัดหมายเลข 3201 แยกทางหลวงหมายเลข 4 บรรจบกับทางหลวงหมายเลข 3180 (ต้นมะขาม) ระยะ 400 เมตร

จากหลักเขตที่ 9 เป็นเส้นขนานกับศูนย์กลางทางหลวงจังหวัดหมายเลข 3201 และ ทางหลวงหมายเลข 4 บรรจบกับทางหลวงหมายเลข 3180 (ต้นมะขาม) ระยะ 400 เมตร ไปทางทิศตะวันออกเฉียงเหนือ บรรจบกับหลักเขตที่ 1

1.2 ลักษณะภูมิประเทศ

พื้นที่ส่วนใหญ่เป็นที่ราบลุ่ม และราบสูงสลับกับเนินเขาที่ไม่สูงมากนัก และเป็นที่ราบชายฝั่งทะเล พื้นที่ชายฝั่งทะเลยาวประมาณ 11 กิโลเมตร

1.3 ลักษณะภูมิอากาศ

มีสภาพอากาศฝนตกชุกในช่วงเดือนพฤษภาคม-พฤศจิกายน และจากเดือนธันวาคม-เมษายน ฝนจะตกน้อยลง ได้รับอิทธิพลจากลมมรสุมทั้งสองด้านคือ มรสุมตะวันออกเฉียงเหนือและมรสุมตะวันตกเฉียงใต้ ปริมาณน้ำฝนเฉลี่ย 2,029 มิลลิเมตร/ปี อุณหภูมิเฉลี่ย 26.8 องศาเซลเซียส

1.4 ลักษณะของดิน

พื้นที่ส่วนใหญ่ใช้ในการประกอบอาชีพในภาคเกษตรกรรม ปลูกมะพร้าว ยางพารา ปาล์มน้ำมัน และในการเลี้ยงสัตว์ ทำการเลี้ยงกุ้งกุลาดำบางส่วน

1.5 ลักษณะของแหล่งน้ำ

แหล่งน้ำธรรมชาติมีสระน้ำ 3 แห่ง ได้แก่

ห้วยตาอ่อน ตั้งอยู่บริเวณ หมู่ที่ 9 ตำบลสะพลี

ห้วยวังกะทะ ตั้งอยู่บริเวณ หมู่ที่ 9 ตำบลสะพลี

ห้วยลึก ตั้งอยู่บริเวณ หมู่ที่ 9 ตำบลสะพลี

1.6 ลักษณะของไม้และป่าไม้

ในเขตเทศบาลส่วนใหญ่เป็นพื้นที่การเกษตร ปลูกมะพร้าว ยางพารา และปาล์มน้ำมัน และบางครั้งจะได้รับการสนับสนุนพันธุ์พืช พันธุ์สัตว์ จากกรมป่าไม้และปศุสัตว์ปัจจุบันพื้นที่ป่าชายเลนในเขตเทศบาลลดน้อยลง เนื่องจากถูกบุกรุกแผ้วถางเป็นที่อยู่อาศัย และที่ทำกิน



2. ด้านการเมือง/การปกครอง

2.1 เขตการปกครอง

เทศบาลตำบลสะพลีมีพื้นที่ 6.15 ตารางกิโลเมตร หรือประมาณ 3,843.75 ไร่ ประกอบด้วย บางส่วนของ หมู่ที่ 1 หมู่ที่ 4 หมู่ที่ 9 และพื้นที่ทั้งหมดของ หมู่ที่ 5 ตำบลสะพลี อำเภอปะทิว จังหวัดชุมพร อยู่ห่างจากจังหวัดชุมพรประมาณ 18 กิโลเมตร ห่างจากอำเภอปะทิว 17 กิโลเมตร แบ่งเขตการปกครอง เป็น 3 ชุมชนย่อย คือ

1. ชุมชนบ้านท่าเสม็ด ประกอบด้วยพื้นที่หมู่ที่ 1 ตำบลสะพลี
2. ชุมชนบ้านต้นมะขาม ประกอบด้วยพื้นที่หมู่ที่ 4 และหมู่ที่ 9 ตำบลสะพลี
3. ชุมชนบ้านชายทะเล ประกอบด้วยพื้นที่หมู่ที่ 5 ตำบลสะพลี

3. ประชากร

3.1 ข้อมูลเกี่ยวกับจำนวนประชากร

จำนวนครัวเรือน รวม 1,123 ครัวเรือน ประชากร รวม 2,220 คน ชาย 1,057 คน หญิง 1,163 คน (ข้อมูลจากทะเบียนราษฎร ณ เดือนพฤษภาคม 2563)

4. สภาพทางสังคม

4.1 การศึกษา

ประชาชนส่วนใหญ่จบการศึกษาภาคบังคับ มีสถานศึกษาในเขตเทศบาล จำนวน 2 แห่ง คือ

- โรงเรียนไทยรัฐวิทยา 78 (วัดสามัคคีชัย) มีนักเรียนจำนวน 231 คน ครูจำนวน 14 คน
- โรงเรียนชุมพรปัญญาคุณ (สอนผู้พิการทางสมอง) มีนักเรียน จำนวน 117 คน ครู จำนวน 34 คน

ลูกจ้างประจำ จำนวน 3 คน พนักงานจ้าง จำนวน 24 คน

- ศูนย์พัฒนาเด็กเล็ก มีครูผู้ดูแลเด็ก จำนวน 4 คน มีเด็กเล็กจำนวน 61 คน

4.2 สาธารณสุข

- 1) ศูนย์บริการสาธารณสุข จำนวน - แห่ง
- 2) ร้านขายยาแผนปัจจุบัน จำนวน 4 แห่ง
- 3) โรงพยาบาลส่งเสริมสุขภาพตำบลสะพลี จำนวน 1 แห่ง
- 4) บุคลากร

- เจ้าพนักงานสาธารณสุขอาวุโส จำนวน 1 คน
- พยาบาลวิชาชีพเวชปฏิบัติ จำนวน 1 คน
- พยาบาลวิชาชีพ จำนวน 1 คน
- เจ้าพนักงานสาธารณสุข จำนวน 1 คน
- เจ้าพนักงานทันตสาธารณสุข จำนวน 1 คน
- เจ้าหน้าที่บันทึกข้อมูล จำนวน 1 คน
- ผู้ช่วยเหลือคนไข้ จำนวน 1 คน
- อสม. จำนวน 57 คน

5) ประเภทการเจ็บป่วย

1. โรคไข้หวัด
2. โรคทางเดินหายใจ



3. โรคกระเพาะอาหาร
4. โรคระบบกล้ามเนื้อ
5. ผู้ป่วยเรื้อรัง ส่งต่อจาก รพ.ปะทิว จำนวน 148 คน
6. ผู้ป่วยติดเชื้อ
7. ผู้ป่วยอุบัติเหตุ

4.3 อาชญากรรม

ในเขตพื้นที่เทศบาลตำบลสะพลีการก่อเหตุอาชญากรรมในพื้นที่ก็จะมีในเรื่องของคดีลักทรัพย์ ซึ่งในแต่ละปีจะมีอยู่บ่อยครั้งมาก

4.4 ยาเสพติด

เรื่องยาเสพติดในพื้นที่เขตเทศบาลจะไม่มีคดียาเสพติดคดีรายใหญ่ๆ แต่จะเป็นคดีรายย่อย มีทั้งคดีผู้ค้ายาเสพติดรายย่อย และผู้เสพยาเสพติด เกี่ยวกับ ยาบ้า กัญชา และพืชกระท่อม

4.5 การสังคมสงเคราะห์

ผู้สูงอายุ ผู้พิการ และผู้ป่วยเอดส์ ได้รับเงินสวัสดิการ เบี้ยยังชีพสงเคราะห์ผู้สูงอายุและเบี้ยยังชีพผู้พิการ ได้รับเงินสวัสดิการจากงบประมาณของกรมส่งเสริมการปกครองท้องถิ่น และเบี้ยยังชีพผู้ป่วยเอดส์ ได้รับเงินสวัสดิการจากงบประมาณของเทศบาลตำบลสะพลี ดังนี้

1. เบี้ยยังชีพผู้สูงอายุ จำนวน 434 คน
2. เบี้ยยังชีพผู้พิการ จำนวน 65 คน
3. เบี้ยยังชีพผู้ป่วยเอดส์ จำนวน 1 คน

5. ระบบบริการพื้นฐาน

5.1 การคมนาคมขนส่ง

สามารถเดินทางโดยรถยนต์และรถจักรยานยนต์โดยใช้เส้นทางทางหลวงแผ่นดินหมายเลข 3180 (สายท่าเสม็ด-ท่าแซะ) ทางหลวงหมายเลข 3201 (ปะทิว-ต้นมะขาม) และถนนเทศบาล

5.2 การไฟฟ้า

เป็นการบริการจากการไฟฟ้าส่วนภูมิภาคท่าแซะ ซึ่งให้บริการในเขตเทศบาลอย่างทั่วถึงมีครัวเรือนที่มีไฟฟ้าใช้ 100% และเทศบาลได้จัดให้มีไฟฟ้าสาธารณะบริเวณถนนในเขตชุมชนและถนนซอยต่างๆ

5.3 การประปา

เป็นการบริการจากการประปาส่วนภูมิภาค และประปาหมู่บ้าน

ครัวเรือนที่มีน้ำประปาใช้	จำนวน	544	ครัวเรือน
ครัวเรือนที่ใช้ประปาหมู่บ้าน	จำนวน	158	ครัวเรือน

5.4 โทรศัพท์

ในเขตเทศบาลมีครัวเรือนที่มีโทรศัพท์ใช้ประมาณ 752 ครัวเรือน และอีกส่วนหนึ่งใช้บริการโทรศัพท์เคลื่อนที่ ส่วนโทรศัพท์สาธารณะมีครบทุกชุมชน

5.5 ไปรษณีย์หรือการสื่อสารหรือการขนส่ง และวัสดุ ครุภัณฑ์

มีที่ทำการไปรษณีย์โทรเลขให้บริการรับ - ส่งจดหมาย โทรคมนาคม โทรเลข ธานีติ และพัสดุทางไปรษณีย์ จำนวน 1 แห่ง



2.4.2 ภัยหนาว

วัน เดือน ปี ที่เกิดภัย	สาเหตุการเกิดภัย	พื้นที่ประสบภัย (หมู่ที่/ชุมชน)	จำนวนครัวเรือนที่ ประสบภัย (หลัง)	เสียชีวิต (คน)	มูลค่าความ เสียหาย (บาท)
-	-	-	-	-	-

2.4.3 ภัยแล้ง

วัน เดือน ปี ที่เกิดภัย	สาเหตุการ เกิดภัย	พื้นที่ประสบภัย (หมู่ที่/ชุมชน)	จำนวนครัวเรือนที่ ประสบภัย	พื้นที่การเกษตร เสียหาย (ไร่)	จำนวนสัตว์ ที่รับผลกระทบ (ตัว)
มีนาคม/ เมษายน 2563	ไม่มีฝน ติดต่อกันเป็น เวลานาน	ชุมชนในเขตเทศบาล 3 ชุมชน	42	-	-

2.4.4 วาตภัย

วัน เดือน ปี ที่เกิดภัย	สาเหตุการเกิดภัย	พื้นที่ประสบภัย (หมู่ที่/ชุมชน)	จำนวนบ้านเรือน เสียหายทั้งหมด (หลัง)	จำนวนบ้านเรือน เสียหายบางส่วน (หลัง)	มูลค่าความ เสียหาย (บาท)
-	-	-	-	-	-

2.4.5 อัคคีภัย

วัน เดือน ปี ที่เกิดภัย	สาเหตุการเกิดภัย	พื้นที่ประสบภัย (หมู่ที่/ชุมชน)	จำนวนครัวเรือน ที่ประสบภัย	เสียชีวิต (คน)	บาดเจ็บ (คน)	มูลค่า ความเสียหาย (บาท)
-	-	-	-	-	-	-

2.5 ข้อมูลความเสี่ยงภัย
พื้นที่เสี่ยงภัย

ที่	หมู่บ้าน/ชุมชน	ลักษณะทางกายภาพ	ประเภทภัยที่เกิดขึ้นบ่อยครั้ง/ คาดว่าจะเกิดขึ้น
1	ชุมชนบ้านชายทะเล	เป็นที่ราบลุ่ม และราบสูงสลับกับเนินเขาที่ไม่สูงมากนัก และเป็นที่ราบชายฝั่งทะเล	อุทกภัย/วาตภัย
2	ชุมชนบ้านท่าเสม็ด	เป็นที่ราบลุ่ม และราบสูงสลับกับเนินเขาที่ไม่สูงมากนัก และเป็นที่ราบชายฝั่งทะเล	อุทกภัย/วาตภัย
3	ชุมชนบ้านต้นมะขาม	เป็นที่ราบสูงสลับเนินเขาไม่สูงมาก	อุทกภัย/วาตภัย



2.6 การประเมินความเสี่ยงภัยของ...เทศบาลตำบลสะพลี.....

จากข้อมูลสำคัญดังกล่าวเบื้องต้น ทำให้...เทศบาลตำบลสะพลี มีความเสี่ยงต่อการเกิดสาธารณภัย ดังนี้ (เรียงจากความเสียหายมากไปหาน้อยตามลำดับ)

ลำดับที่	ประเภทของภัย	ลักษณะของการเกิดภัย
1	อุทกภัย	ในช่วงฝนตกหนัก ฤดูมรสุมปริมาณน้ำฝนจำนวนมากอาจทำให้เกิดน้ำท่วม ชิงบริเวณที่ราบลุ่ม ริมชายฝั่งทะเล ทำให้น้ำท่วมชิงบ้านเรือนประชาชน บางส่วนที่เป็นที่ลุ่ม ที่ต่ำ และบริเวณบ้านเรือนที่อยู่ริมชายฝั่งทะเล เป็นประจำทุกปี
2	वादภัย	ในฤดูมรสุมได้รับอิทธิพลจากลมมรสุมทั้งสองด้านคือ มรสุม ตะวันออกเฉียงเหนือและมรสุมตะวันตกเฉียงใต้ ทำให้อาคารเรือนได้รับความเสียหาย
3	ภัยแล้ง	ช่วงเดือนม.ค.-เม.ย. ปริมาณน้ำฝนน้อยลง มีผลให้บริเวณห้วย หนอง คลอง บึงต่าง ๆ ขาดแคลนน้ำ
4	อัคคีภัย	เกิดไฟไหม้ในพื้นที่
5	การคมนาคมและขนส่ง	จากการจราจรทางบก
6	สารเคมีและวัตถุอันตราย	จากสารเคมีและวัตถุอันตราย
7	ภัยหนาว	ไม่มี

จากความเสี่ยงต่อภัยพิบัติ ดังกล่าวข้างต้น ส่งผลกระทบต่อชีวิตและทรัพย์สินของประชาชนและของรัฐ ดังนั้น...เทศบาลตำบลสะพลี... จึงจัดทำแผนปฏิบัติการในการป้องกันและบรรเทาสาธารณภัย...เทศบาลตำบลสะพลี พ.ศ. 2564... ขึ้นเพื่อป้องกันการสูญเสียชีวิต/ทรัพย์สินและบรรเทาความเดือดร้อนให้กับผู้ประสบภัย

หมายเหตุ : ให้ อ.ปท. พิจารณาประเมินความเสี่ยงของภัยจากความถี่การเกิดของภัย การจัดลำดับความเสี่ยงภัย ควรเน้น ที่ความเสี่ยงสูงและปานกลาง โดยอาศัยข้อมูลจาก ลักษณะทางภูมิศาสตร์ เศรษฐกิจ สังคม การเกิดภัย ในอดีต ศักยภาพในการตอบโต้ภัย รวมทั้ง ประเภทของภัย ความรุนแรง และพื้นที่ที่ได้รับผลกระทบด้วย

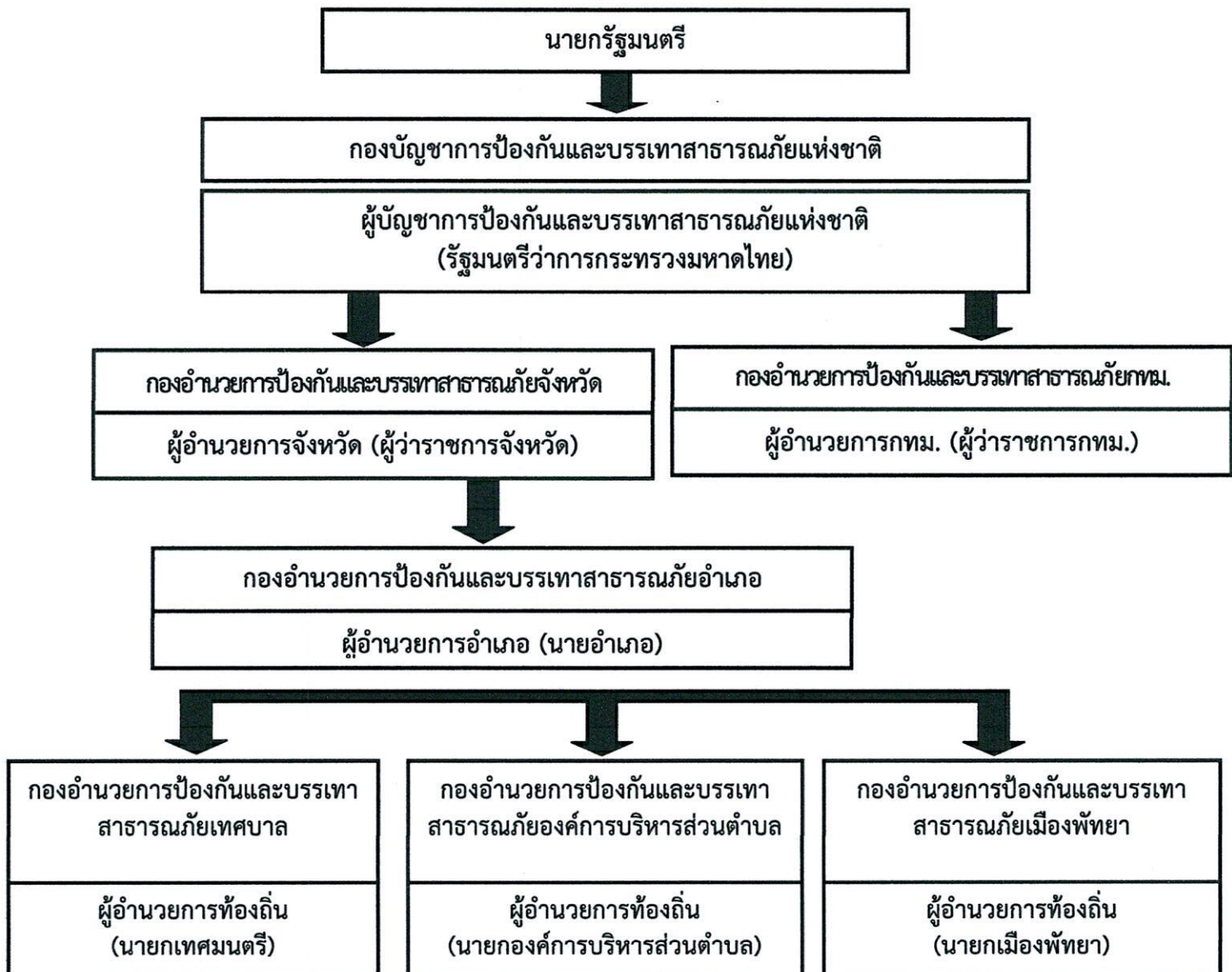


บทที่ 3

การจัดตั้งกองอำนวยการป้องกันและบรรเทาสาธารณภัยในเขตพื้นที่

3.1 องค์กรปฏิบัติ

กองอำนวยการป้องกันและบรรเทาสาธารณภัยเทศบาลตำบลสะพลีเป็นองค์กรหลักในการบริหารจัดการสาธารณภัยในเขตพื้นที่ความรับผิดชอบ มีภารกิจในการอำนวยการป้องกันและบรรเทาสาธารณภัย รวมถึงควบคุมการปฏิบัติงาน ประสานการปฏิบัติกับภาคเอกชนและส่วนราชการหน่วยงานที่เกี่ยวข้อง ทำหน้าที่เป็นหน่วยงานของผู้อำนวยการท้องถิ่น และให้มีที่ทำการ โดยให้ใช้ที่ทำการสำนักงาน เทศบาลตำบลสะพลี เป็นสำนักงานของผู้อำนวยการฯ มี นายกเทศบาลตำบลสะพลี เป็นผู้อำนวยการ ปลัดเทศบาลฯ เป็นผู้ช่วยผู้อำนวยการ กำนัน ผู้ใหญ่บ้าน และภาคเอกชนในพื้นที่ร่วมปฏิบัติงานในกองอำนวยการป้องกันและบรรเทาสาธารณภัย รับผิดชอบในการป้องกันและบรรเทาสาธารณภัยในเขต...เทศบาลตำบลสะพลี เป็นหน่วยเผชิญเหตุเมื่อเกิดภัยพิบัติขึ้นในพื้นที่ โดยเชื่อมโยงการบังคับบัญชาและการปฏิบัติกับกองอำนวยการป้องกันและบรรเทาสาธารณภัยทุกระดับตามแผนภูมิที่ 2





แผนภูมิที่ 2 : โครงสร้างสายการบังคับบัญชาของกองบัญชาการป้องกันและบรรเทาสาธารณภัยแห่งชาติ และกองอำนวยการป้องกันและบรรเทาสาธารณภัยในเขตพื้นที่

3.2 ภารกิจของกองอำนวยการป้องกันและบรรเทาสาธารณภัยเทศบาลตำบลสะพลี

(1) อำนวยการ ควบคุม กำกับดูแลการปฏิบัติงาน และประสานการปฏิบัติเกี่ยวกับการดำเนินการป้องกันและบรรเทาสาธารณภัยในเขตพื้นที่

(2) สนับสนุนกองอำนวยการป้องกันและบรรเทาสาธารณภัยองค์กรปกครองส่วนท้องถิ่นซึ่งมีพื้นที่ติดต่อหรือใกล้เคียง หรือเขตพื้นที่อื่นเมื่อได้รับการร้องขอ

(3) ประสานกับส่วนราชการและหน่วยงานที่เกี่ยวข้องในเขตพื้นที่ที่รับผิดชอบ รวมทั้งประสาน ความร่วมมือกับภาคเอกชนในการปฏิบัติการป้องกันและบรรเทาสาธารณภัยทุกชั้นตอน

เมื่อคาดว่าจะเกิดหรือเกิดสาธารณภัยขึ้นในพื้นที่ใด ให้กองอำนวยการป้องกันและบรรเทาสาธารณภัย เขตพื้นที่เข้าควบคุมสถานการณ์ ปฏิบัติหน้าที่เพื่อช่วยเหลือประชาชนในพื้นที่โดยเร็ว และรายงานให้ผู้อำนวยการอำเภอทราบทันที

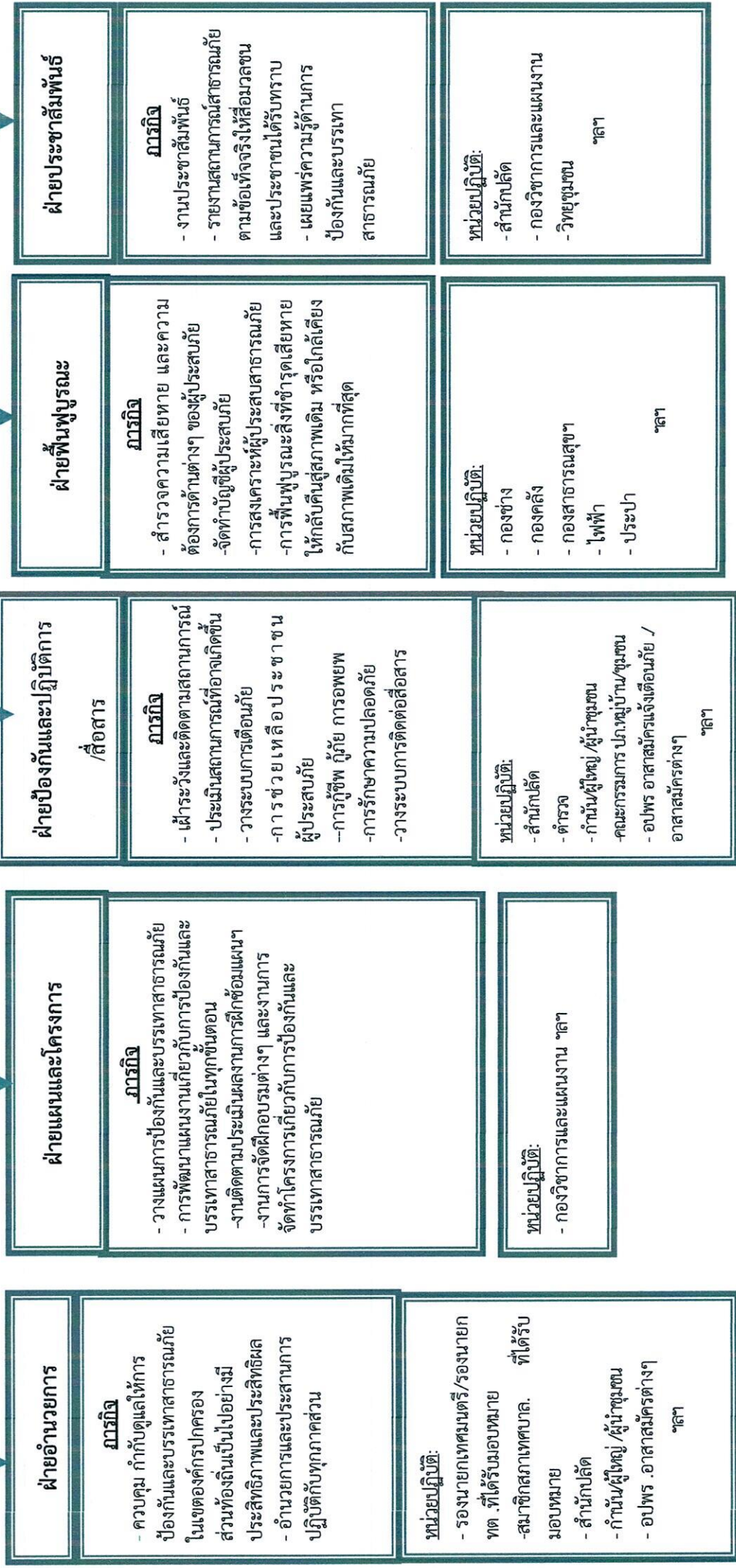
3.3 โครงสร้างและหน้าที่ของกองอำนวยการป้องกันและบรรเทาสาธารณภัยของเทศบาลตำบลสะพลี

3.3.1 โครงสร้างกองอำนวยการป้องกันและบรรเทาสาธารณภัย เทศบาลตำบลสะพลี..... ประกอบด้วย 5 ฝ่าย ได้แก่

- (1) ฝ่ายอำนวยการ
- (2) ฝ่ายแผนและโครงการ
- (3) ฝ่ายป้องกันและปฏิบัติการ/สื่อสาร
- (4) ฝ่ายฟื้นฟูบูรณะ
- (5) ฝ่ายประชาสัมพันธ์

หมายเหตุ : จำนวนและชื่อของฝ่ายต่างๆ สามารถปรับเปลี่ยนได้ตามความเหมาะสม เพื่อกำหนดหน้าที่ความรับผิดชอบของเจ้าหน้าที่ให้ครอบคลุมภารกิจตามแผนปฏิบัติการฯ ทั้งนี้ในแต่ละฝ่ายควรมีทั้งเจ้าหน้าที่ของ อบท. เอง และจากหน่วยงานภายนอกด้วย

กองอำนวยการป้องกันและบรรเทาสาธารณภัยเทศบาลตำบลสะพลี (นายกเทศมนตรี เป็นผู้อำนวยการ)



แผนภูมิที่ 3 : โครงสร้างกองอำนวยการป้องกันและบรรเทาสาธารณภัย



บทที่ 4

การปฏิบัติก่อนเกิดสาธารณภัย

4.1 วัตถุประสงค์

เพื่อป้องกันลดผลกระทบ และเตรียมความพร้อมด้านทรัพยากร ระบบการปฏิบัติการ การแจ้งเตือนภัย เพื่อรองรับสถานการณ์ภัยพิบัติที่อาจเกิดขึ้นในพื้นที่ความรับผิดชอบ

4.2 หลักการปฏิบัติ

ให้ เทศบาลตำบลสะพลี และหน่วยงานที่เกี่ยวข้องจัดเตรียมและจัดหาทรัพยากรที่จำเป็นเพื่อการป้องกันและบรรเทาสาธารณภัยให้เหมาะสมกับการประเมินความเสี่ยงและความอ่อนแอของพื้นที่ รวมทั้งการวางแผนทางการปฏิบัติการให้พร้อมเผชิญสาธารณภัย และดำเนินการฝึกซ้อมตามแผนที่กำหนดอย่างสม่ำเสมอ เพื่อให้ทุกภาคส่วนในเขตพื้นที่ เทศบาลตำบลสะพลี เกิดความพร้อมในทุกด้าน

หลักการปฏิบัติ	แนวทางปฏิบัติ	ผู้รับผิดชอบ
1. การป้องกันและลดผลกระทบ 1.1. การวิเคราะห์ความเสี่ยงภัย	(1) ประเมินความเสี่ยงภัยและความอ่อนแอในเขตพื้นที่ โดยพิจารณาจากข้อมูลสถิติการเกิดภัยและจากการวิเคราะห์ข้อมูลสภาพแวดล้อมต่างๆ (2) จัดทำแผนที่เสี่ยงภัย แยกตามประเภทภัย	<ul style="list-style-type: none"> ➢ สำนักปลัด (ผู้รับผิดชอบหลัก) ➢ กองช่าง ➢ กองวิชาการและแผนงาน ➢ กำนัน/ผู้ใหญ่บ้าน/ผู้นำชุมชน ➢ คณะกรรมการป้องกันและบรรเทาสาธารณภัยหมู่บ้าน/ชุมชน
1.2. การเตรียมการด้านฐานข้อมูลและระบบสารสนเทศ	(1) จัดทำฐานข้อมูลเพื่อสนับสนุนการบริหารจัดการสาธารณภัย เช่น เครื่องจักรกล วัสดุอุปกรณ์เพื่อการป้องกันและบรรเทาสาธารณภัย ข้อมูลพื้นที่เสี่ยงภัย สถิติการเกิดภัย พื้นที่และความรุนแรงของภัย และกำหนดให้มีเจ้าหน้าที่ ผู้รวบรวมข้อมูล บันทึกเหตุการณ์ที่เกี่ยวข้องกับภัยพิบัติในพื้นที่ เช่น ภาพถ่าย เป็นต้น (2) พัฒนาระบบเชื่อมโยงข้อมูลด้านสาธารณภัยระหว่างหน่วยงานให้มีประสิทธิภาพและสามารถใช้งานได้ร่วมกัน (3) ส่งเสริมการขึ้นทะเบียนเกษตรกร ด้านพืช ด้านปศุสัตว์ และด้านประมงและใช้เป็นข้อมูลเพื่อการอพยพและสงเคราะห์ผู้ประสบภัย	<ul style="list-style-type: none"> ➢ สำนักปลัด (ผู้รับผิดชอบหลัก) ➢ กองวิชาการและแผนงาน ➢ กองสาธารณสุขและสิ่งแวดล้อม



หลักการปฏิบัติ	แนวทางปฏิบัติ	ผู้รับผิดชอบ
<p>1.3 การเตรียมการป้องกันด้านโครงสร้างและเครื่องหมายสัญญาณเตือนภัย</p>	<p>(1) ปรับปรุงและจัดหาพื้นที่รองรับน้ำและกักเก็บน้ำ</p> <p>(2) ก่อสร้างกำแพง พนัง หรือรอดักตะกอน ทำฝายชะลอน้ำ กำแพงกันคลื่น เพื่อลดความรุนแรงและป้องกันความเสียหายแก่สถานที่สำคัญ ในพื้นที่ (ภาคผนวก ข) หรือการสูญเสียพื้นดินจากการกัดเซาะชายฝั่งของทะเล แม่น้ำและแหล่งน้ำ</p> <p>(3) ปรับปรุงสถานที่เพื่อเป็นสถานที่หลบภัยชั่วคราว สำหรับพื้นที่ที่การอพยพหนีภัยทำได้ยากหรือไม่มีพื้นที่หลบภัยที่เหมาะสม เพื่อเตรียมการอพยพไปยังสถานที่รองรับการอพยพ ต่อไป</p> <p>(4) ก่อสร้าง/ปรับปรุงเส้นทางเพื่อการส่งกำลังบำรุง หรือเส้นทางไปสถานที่หลบภัยให้ใช้การได้ตลอดเวลา</p> <p>(5) จัดเตรียมระบบการแจ้งข่าวภัยระบบเตือนภัย ป้ายเตือนภัย ป้ายเส้นทางหนีภัย รวมทั้งสัญญาณเตือนภัยรูปแบบต่างๆ เพื่อแจ้งเตือนภัยให้ประชาชนและเจ้าหน้าที่ได้รับทราบล่วงหน้า</p>	<ul style="list-style-type: none"> ➤ กองช่าง และสำนักปลัด (ผู้รับผิดชอบหลัก) ➤ กำนัน/ผู้ใหญ่บ้าน/ผู้นำชุมชน ➤ คณะกรรมการป้องกันและบรรเทาสาธารณภัยหมู่บ้าน/ชุมชน
<p>2. การเตรียมความพร้อม</p>		
<p>2.1 ด้านการจัดระบบปฏิบัติการฉุกเฉิน</p>	<p>(1) จัดทำคู่มือการตอบโต้สาธารณภัยและจัดทำแผนเผชิญเหตุ และมีการฝึกซ้อมแผนเป็นประจำทุกปี โดยเฉพาะในพื้นที่ที่เคยประสบภัย (2) จัดเตรียมระบบการติดต่อสื่อสารหลัก สื่อสารรอง และสื่อสารสำรอง รวมทั้งกำหนดช่องความถี่กลางด้านสาธารณภัย และมีการฝึกซ้อมการอำนวยความสะดวกสื่อสารอย่างสม่ำเสมอ</p> <p>(3) จัดเตรียมเส้นทางอพยพ สถานที่ปลอดภัยสำหรับคนสัตว์เลี้ยงและปศุสัตว์ รวมทั้งพื้นที่รองรับการดูแลรักษาพยาบาลผู้บาดเจ็บ</p> <p>(4) จัดเตรียมทะเบียนรายการสิ่งของจำเป็น เช่น อาหาร เวชภัณฑ์ และอุปกรณ์เครื่องใช้ต่างๆ ที่จำเป็นต่อการดำรงชีวิต</p> <p>(5) กำหนดมาตรการรักษาความปลอดภัย ความสงบเรียบร้อยการควบคุม การจัดการจราจรและ</p>	<ul style="list-style-type: none"> ➤ สำนักปลัด (ผู้รับผิดชอบหลัก) ➤ กองวิชาการและแผนงาน ➤ กองช่าง ➤ ตำรวจ ➤ กำนัน/ผู้ใหญ่บ้าน/ผู้นำชุมชน ➤ คณะกรรมการป้องกันและบรรเทาสาธารณภัยหมู่บ้าน/ชุมชน ➤ อปพร. ,อสม.,อาสาสมัครต่างๆ



หลักการปฏิบัติ	แนวทางปฏิบัติ	ผู้รับผิดชอบ
	<p>เส้นทางการสัญจร รวมทั้งกำหนด จุด ขึ้น ลง ยานพาหนะภายในเขตพื้นที่ประสบภัย</p> <p>(6) จัดระบบการสงเคราะห์ผู้ประสบภัยและการดูแลสิ่งของบริจาค</p> <p>(7) จัดทำและปรับปรุงบัญชีรายชื่อคนที่ต้องช่วยเหลือเป็นกรณีพิเศษ</p>	
<p>2.2 ด้านการส่งเสริมการให้ความรู้ และสร้างความตระหนักเรื่อง การป้องกันและบรรเทาสาธารณภัย</p>	<p>(1) สนับสนุนการใช้สื่อประชาสัมพันธ์ด้านสาธารณภัยในการรณรงค์ประชาสัมพันธ์เพื่อปลูกฝังจิตสำนึกและวัฒนธรรมความปลอดภัยอย่างต่อเนื่อง</p> <p>(2) จัดให้มีกิจกรรมเพื่อการอนุรักษ์ ฟื้นฟูทรัพยากรธรรมชาติและสิ่งแวดล้อม และเผยแพร่ ความรู้ความเข้าใจแก่ประชาชน เช่น การปลูกป่า ป่าชายเลน การใช้หญ้าแฝกเพื่อการอนุรักษ์ดินและน้ำ</p> <p>(3) พัฒนารูปแบบและเนื้อหาการรณรงค์ประชาสัมพันธ์ให้ชัดเจนเข้าใจง่าย เหมาะสมเข้าถึงกลุ่มเป้าหมายแต่ละกลุ่ม</p> <p>(4) ส่งเสริมและสนับสนุนให้องค์กรเครือข่ายในการป้องกันและบรรเทาสาธารณภัยทุกภาคส่วน ทั้งภาครัฐ ภาคเอกชน และอาสาสมัครต่างๆมีส่วนร่วมในการรณรงค์ในเรื่องความปลอดภัยอย่างต่อเนื่อง</p>	<ul style="list-style-type: none"> ➢ สำนักปลัด (ผู้รับผิดชอบหลัก) ➢ กองวิชาการและแผนงาน ➢ กำนัน/ผู้ใหญ่บ้าน/ผู้นำชุมชน ➢ คณะกรรมการป้องกันฯ หมู่บ้าน/ชุมชน
<p>2.3. ด้านบุคลากร</p>	<p>(1) จัดเตรียมและมอบหมายเจ้าหน้าที่ที่รับผิดชอบงานป้องกันและบรรเทา สาธารณภัย และกำหนดวิธีการปฏิบัติตามหน้าที่และขั้นตอนต่างๆ</p> <p>(2) จัดการฝึกอบรม สัมมนาและกิจกรรมเพื่อการพัฒนาศักยภาพบุคลากรด้านการป้องกันและบรรเทาสาธารณภัย รวมทั้งให้ความรู้ในเรื่องขนบธรรมเนียม ประเพณี ข้อห้าม ข้อจำกัด ของชุมชน</p> <p>(3) เสริมสร้างศักยภาพชุมชนโดยการฝึกอบรมประชาชนในการป้องกันและบรรเทาสาธารณภัย การช่วยเหลือตนเอง ผู้อื่นและชุมชนเมื่อเกิดภัย รวมทั้งการขับ ขี่ ยานพาหนะในพื้นที่ประสบภัย</p> <p>(4) จัดทำบัญชีรายชื่อ และข้อมูลเครื่องมือเครื่องจักร ยานพาหนะ รวมทั้งข้อมูลทักษะ ความชำนาญ ในการปฏิบัติงานขององค์การ</p>	<ul style="list-style-type: none"> ➢ สำนักปลัด (ผู้รับผิดชอบหลัก) ➢ กองอำนวยการป้องกันและบรรเทาสาธารณภัยท้องถิ่น ➢ กำนัน/ผู้ใหญ่บ้าน/ผู้นำชุมชน ➢ คณะกรรมการป้องกันและบรรเทาสาธารณภัยหมู่บ้าน/ชุมชน ➢ องค์กรสาธารณกุศล ➢ อปพร. ,อส.,อาสาสมัคร



หลักการปฏิบัติ	แนวทางปฏิบัติ	ผู้รับผิดชอบ
	<p>สาธารณสุขเพื่อเตรียมความพร้อมและมอบภารกิจในการปฏิบัติการขององค์การสาธารณสุขในเขตพื้นที่และพื้นที่ข้างเคียง (ภาคผนวก ง.)</p>	
<p>2.4 ด้านเครื่องจักรกล ยานพาหนะ วัสดุอุปกรณ์ เครื่องมือเครื่องใช้ และพลังงาน</p>	<p>(1) จัดเตรียมเครื่องจักรกล ยานพาหนะ เครื่องมือ วัสดุอุปกรณ์ที่จำเป็นให้พร้อม ใช้งานได้ทันที</p> <p>(2) จัดทำบัญชีเครื่องจักรกล ยานพาหนะ เครื่องมือ วัสดุอุปกรณ์ของหน่วยงานภาคี เครือข่ายทุกภาคส่วน (ภาคผนวก จ)</p> <p>(3) ปรับปรุง ซ่อมแซมเครื่องจักรกล เครื่องมือ วัสดุ อุปกรณ์ด้านสาธารณสุขให้มีความพร้อมใช้งาน</p> <p>(4) จัดหาเครื่องมือและอุปกรณ์ที่จำเป็นพื้นฐานสำหรับชุมชน</p> <p>(5) จัดเตรียมเชื้อเพลิงสำรอง/พลังงานสำรอง</p> <p>(6) กำหนดจุดระดมทรัพยากร เพื่อการบรรเทาสาธารณภัยและการอพยพ</p>	<ul style="list-style-type: none"> ➢ กองช่าง (ผู้รับผิดชอบหลัก) ➢ สำนักปลัด ➢ ตำรวจ ➢ กำนัน/ผู้ใหญ่บ้าน/ผู้นำชุมชน ➢ คณะกรรมการป้องกันและบรรเทาสาธารณภัยหมู่บ้าน/ชุมชน
<p>2.5 ด้านการแจ้งข่าว เผื่อระวัง และเตือนภัย</p>	<p>(1) จัดตั้งศูนย์รับแจ้งเหตุด่วนสาธารณสุข</p> <p>(2) ส่งเสริมการเรียนรู้ ชักซ้อมความเข้าใจ ในระบบการแจ้งข่าว การรายงานและเตือนภัยการใช้สัญญาณเตือนภัย หรือสัญลักษณ์การเตือนภัย เช่น การใช้ธงสี เขียว เหลือง แสด แดง แก่ประชาชน รวมทั้งการปฏิบัติเมื่อได้รับการแจ้งข่าวหรือเตือนภัย โดยให้ประชาชนตระหนักว่าปรากฏการณ์ธรรมชาติไม่ได้เป็นภัยพิบัติเสมอไป แต่หากมีความประมาท ขาดการเตรียมความพร้อม ก็อาจได้รับอันตรายจากภัยพิบัติ</p> <p>(3) ติดตามการรายงานสภาพอากาศปรากฏการณ์ธรรมชาติ ข้อมูลสถานการณ์น้ำ และการแจ้งข่าว การเตือนภัย จากกองอำนาจการป้องกันและบรรเทาสาธารณภัยระดับเหนือขึ้นไป และหน่วยงานที่เกี่ยวข้อง ได้แก่ กรมอุตุนิยมวิทยา กรมชลประทาน กรมทรัพยากรน้ำ กรมอุทกศาสตร์ การไฟฟ้าฝ่ายผลิต กรมป่าไม้ กรมอุทยานแห่งชาติ สัตว์ป่า และพันธุ์พืช กรมทรัพยากรธรณี กรมป้องกัน</p>	<ul style="list-style-type: none"> ➢ สำนักปลัด(ผู้รับผิดชอบหลัก) ➢ อาสาสมัครแจ้งเตือนภัย ➢ กำนัน/ผู้ใหญ่บ้าน/ผู้นำชุมชน ➢ คณะกรรมการป้องกันและบรรเทาสาธารณภัยหมู่บ้าน/ชุมชน



หลักการปฏิบัติ	แนวทางปฏิบัติ	ผู้รับผิดชอบ
	<p>และบรรเทาสาธารณภัยและศูนย์เตือนภัยพิบัติแห่งชาติ รวมทั้งสื่อต่างๆ เพื่อรวบรวมข้อมูล เฝ้าระวัง วิเคราะห์ ประเมินแนวโน้มการเกิดภัย</p> <p>ดำเนินการแจ้งข่าวให้ประชาชนทราบถึงระยะเวลา ภาวะที่จะคุกคาม(อันตรายต่อชีวิตและทรัพย์สิน) เป็นระยะๆ และให้ความสำคัญกับผู้ที่ต้องช่วยเหลือเป็นกรณีพิเศษเช่นผู้พิการ ทั้งนี้ความถี่ของการแจ้งข่าว เตือนภัยขึ้นอยู่กับแนวโน้มการเกิดภัย</p> <p>(4) จัดให้มีอาสาสมัครและเครือข่ายเฝ้าระวังและแจ้งข่าว เตือนภัยระดับชุมชน ทำหน้าที่ติดตาม เฝ้าระวังปรากฏการณ์ธรรมชาติที่มีแนวโน้ม การเกิดภัย แจ้งข่าว เตือนภัยแก่ชุมชน และรายงานสถานการณ์แก่กองอำนวยการป้องกันและบรรเทาสาธารณภัยท้องถิ่นโดยใช้ระบบการสื่อสาร เครื่องมือแจ้งเตือนภัย ของชุมชน</p> <p>(5) ประกาศยกเลิกสถานการณ์เมื่อพิสูจน์ทราบแน่ชัดว่าไม่มีภัยมาถึง</p>	
2.6 ด้านการเตรียมรับสถานการณ์	<p>(1) จัดประชุมหน่วยงานและเจ้าหน้าที่ที่เกี่ยวข้องกับการป้องกันและบรรเทาสาธารณภัย เช่น สถานพยาบาล ไฟฟ้า ประปา ผู้นำชุมชน ฯลฯ</p> <p>(2) มอบหมายภารกิจความรับผิดชอบให้แก่เจ้าหน้าที่และหน่วยงานนั้น</p> <p>(3) กำหนดผู้ประสานงานที่สามารถติดต่อได้ตลอดเวลาของแต่ละหน่วยงาน</p> <p>(ภาคผนวก .ฉ)</p>	<ul style="list-style-type: none"> ➢ สำนักปลัด (ผู้รับผิดชอบหลัก)
2.7 ด้านการการอพยพ	<p>(1) จัดทำคู่มือการอพยพ คู่มือการช่วยเหลือตนเองเบื้องต้นเมื่อมีภัยพิบัติหรือแนวทางการปฏิบัติในการมาอยู่ในพื้นที่รองรับการอพยพ ที่สั้นง่ายต่อการทำความเข้าใจ ให้ประชาชนได้ศึกษา</p> <p>(2) ดำเนินการสำรวจพื้นที่ กำหนดสถานที่ปลอดภัยเพื่อรองรับการอพยพประชาชน สัตว์เลี้ยงและปศุสัตว์ โดยแยกระหว่างคนกับสัตว์</p> <p>(3) ประชุมหมู่บ้าน/ชุมชนเพื่อรับทราบข้อมูลและซักซ้อมขั้นตอนการอพยพ รวมทั้งทบทวนขั้นตอนและฝึกซ้อมการอพยพ</p>	<ul style="list-style-type: none"> ➢ สำนักปลัด (ผู้รับผิดชอบหลัก) ➢ คณะกรรมการป้องกันและบรรเทาสาธารณภัยหมู่บ้าน/ชุมชน ➢ กองช่าง ➢ กำนัน/ผู้ใหญ่บ้าน ➢ ผู้นำชุมชน ➢ ผู้นำทางศาสนา/ผู้บริหารสถานศึกษา ➢ มิสเตอร์เตือนภัย,อาสาสมัครแจ้งเตือนภัย



หลักการปฏิบัติ	แนวทางปฏิบัติ	ผู้รับผิดชอบ
	<p>รวมถึงการสื่อสาร ในระหว่างการอพยพ</p> <p>(4) จัดให้มีป้ายแสดงสัญญาณเตือนภัยป้ายบอกเส้นทางอพยพ</p> <p>(5) กำหนดเส้นทางหลักและเส้นทางรองสำหรับการอพยพซึ่งไม่ขัดขวางการปฏิบัติของหน่วยงาน</p> <p>(6) จัดเตรียม เครื่องมือ อุปกรณ์ ยานพาหนะที่จำเป็นต่อการอพยพ (ภาคผนวก ข)</p> <p>(7) จัดลำดับความสำคัญของการอพยพ โดยจัดแบ่งประเภทของบุคคลตามลำดับความจำเป็นเร่งด่วนรวมทั้งกำหนดจุดนัดหมายประจำชุมชนเพื่อไปยังพื้นที่รองรับการอพยพ</p> <p>(8) จัดเตรียมเครื่องมือ อุปกรณ์เพื่อการสื่อสาร พร้อมทั้ง ทดสอบระบบการสื่อสาร เครื่องมือสื่อสาร และปรับปรุงให้พร้อมใช้งาน สามารถดำรงการสื่อสารได้ตลอดเวลา ทั้งวิทยุสื่อสาร โทรศัพท์พื้นฐาน รวมทั้งโทรศัพท์เคลื่อนที่</p> <p>(9) จัดเตรียมแบบลงทะเบียนผู้อพยพเพื่อให้ทราบจำนวนผู้อพยพ และผู้ที่ยังไม่อพยพ</p> <p>(10) จัดระบบรักษาความปลอดภัยใน พื้นที่อพยพและที่พักผู้อพยพ</p> <p>(11) จัดทำบัญชีสถานที่ปลอดภัย ที่จัดเป็นศูนย์พักพิงชั่วคราวในพื้นที่เพื่อรองรับผู้ประสบภัย (ภาคผนวก ข)</p>	<p>➤ อปพร. อสม. , อาสาสมัครต่างๆ ฯลฯ</p>



บทที่ 5

การปฏิบัติขณะเกิดสาธารณภัย

5.1 วัตถุประสงค์

- (1) เพื่อดำเนินการระงับภัยที่เกิดขึ้นให้ยุติลงโดยเร็ว หรือลดความรุนแรงของภัยที่เกิดขึ้น โดยการประสานความร่วมมือจากทุกภาคส่วน
- (2) เพื่อลดความสูญเสียจากการเกิดภัยพิบัติที่มีผลกระทบต่อชีวิตทรัพย์สินให้น้อยที่สุด

5.2 ระดับความรุนแรงของสาธารณภัย

ระดับความรุนแรงของสาธารณภัยแบ่งเป็น 4 ระดับ โดยมีผู้รับผิดชอบตามระดับความรุนแรงตามตารางที่ 5.1

ระดับ	ความรุนแรง	การจัดการ
1	สาธารณภัยที่เกิดขึ้นทั่วไป หรือมีขนาดเล็ก	ผู้อำนวยการท้องถิ่น ผู้อำนวยการอำเภอ และ/หรือผู้ช่วยผู้อำนวยการกรุงเทพมหานคร สามารถควบคุมสถานการณ์และจัดการระงับภัยได้โดยลำพัง
2	สาธารณภัยขนาดกลาง	ผู้อำนวยการในระดับ 1 ไม่สามารถควบคุมสถานการณ์ได้ ผู้อำนวยการจังหวัด และ/หรือผู้อำนวยการกรุงเทพมหานครเข้าควบคุมสถานการณ์
3	สาธารณภัยขนาดใหญ่ที่มีผลกระทบรุนแรงกว้างขวาง หรือสาธารณภัยที่จำเป็นต้องอาศัยผู้เชี่ยวชาญหรืออุปกรณ์พิเศษ	ผู้อำนวยการในระดับ 2 ไม่สามารถควบคุมสถานการณ์ได้ ผู้อำนวยการกลาง และ/หรือผู้บัญชาการป้องกันและบรรเทาสาธารณภัยแห่งชาติ เข้าควบคุมสถานการณ์
4	สาธารณภัยขนาดใหญ่ที่มีผลกระทบร้ายแรงอย่างยิ่ง	นายกรัฐมนตรีหรือรองนายกรัฐมนตรี ที่นายกรัฐมนตรีมอบหมาย ควบคุมสถานการณ์

ตารางที่ 5.1 ระดับความรุนแรงของสาธารณภัยและระดับการจัดการ

ที่มา : แผนการป้องกันและบรรเทาสาธารณภัยแห่งชาติ พ.ศ. 2553 - 2557,
คณะกรรมการป้องกันและบรรเทาสาธารณภัยแห่งชาติ



5.3 หลักการปฏิบัติ

5.3.1 การเตรียมพร้อมรับสถานการณ์

หลักการปฏิบัติ	แนวทางปฏิบัติ	ผู้รับผิดชอบ
1. การเฝ้าระวัง ติดตาม และการรายงานสถานการณ์	<p>(1) จัดเจ้าหน้าที่เฝ้าระวังและติดตามสถานการณ์ภัยตลอด 24 ชั่วโมง และประสานกำนัน ผู้ใหญ่บ้าน ผู้นำชุมชนหรือผู้นำหมู่บ้าน รวมทั้งอาสาสมัคร แจ้งเตือนภัย เพื่อเตรียมพร้อม เฝ้าระวัง และติดตามสถานการณ์ภัยอย่างต่อเนื่อง และให้รายงานสถานการณ์การเกิดภัยมายัง</p> <p style="text-align: center;">(เทศบาลตำบลสะพลี)</p> <p>โทรศัพท์...077-622868 -67.....</p> <p>วิทยุสื่อสาร ความถี่ 162.250 ... MHz</p> <p>โทรศัพท์สายด่วนหมายเลข.</p> <p>(2) รายงานสถานการณ์การเกิดภัย ไปยังกองอำนวยการป้องกันและบรรเทาสาธารณภัย อำเภอเมืองชุมพร โทร. จังหวัด ตามแบบรายงานเหตุด่วนสาธารณภัย (ภาคผนวก ฅ) และวิทยุสื่อสาร ความถี่.....MHz</p> <p>โทรศัพท์สายด่วนหมายเลข.....</p> <p>(รายละเอียดบทที่ 7 การสื่อสาร)</p>	<ul style="list-style-type: none"> ➢ สำนักปลัด (ผู้รับผิดชอบหลัก) ➢ กองช่าง ➢ ตำรวจ ➢ กำนัน/ผู้ใหญ่บ้าน/ผู้นำชุมชน ➢ คณะกรรมการป้องกันและบรรเทาสาธารณภัยหมู่บ้าน/ชุมชน
2. การประเมินสถานการณ์	<p>(1) วิเคราะห์และประเมิน สถานการณ์การเกิดภัยเพื่อการตัดสินใจแก้ปัญหา โดยพิจารณาเรื่อง ความรุนแรง ระยะเวลาการเกิดภัย พื้นที่และประชาชนผู้ที่จะได้รับผลกระทบ ความอ่อนแอเปราะบางและความสามารถของพื้นที่ในการรับภัย แนวโน้มการเกิดภัยซ้ำขึ้นอีก รวมถึงภัยที่เกิดตาม (Secondary disaster) รวมถึงภัยที่มีความซับซ้อน) เพื่อกำหนดแนวทาง การตอบโต้ภัย และการแจ้งเตือนภัย</p> <p>(2) กำหนดพื้นที่ที่อาจได้รับ ผลกระทบแบ่งเป็น 3 พื้นที่ พร้อมทั้งจัดเจ้าหน้าที่เข้าไปในพื้นที่เพื่อติดตามและเฝ้าระวังสถานการณ์อย่างต่อเนื่อง โดยแบ่งพื้นที่ที่ได้รับผลกระทบออกเป็น 3 พื้นที่ ดังนี้</p> <ul style="list-style-type: none"> - พื้นที่ที่อาจได้รับผลกระทบรุนแรง(เฝ้าระวังและติดตามสถานการณ์อย่างใกล้ชิด) - พื้นที่ที่อาจได้รับผลกระทบ ปานกลาง (เฝ้าระวังและติดตามสถานการณ์) 	<ul style="list-style-type: none"> ➢ สำนักปลัด (ผู้รับผิดชอบหลัก) ➢ กองช่าง ➢ ตำรวจ ➢ กำนัน/ผู้ใหญ่บ้าน/ผู้นำชุมชน ➢ คณะกรรมการป้องกันและบรรเทาสาธารณภัยหมู่บ้าน/ชุมชน



หลักการปฏิบัติ	แนวทางปฏิบัติ	ผู้รับผิดชอบ
	<p>- พื้นที่ที่อาจได้รับผลกระทบน้อย (เผื่อระวังและติดตามสถานการณ์)</p>	
<p>3. การแจ้งเตือนภัย ประชาสัมพันธ์ และจัดการข่าวสาร</p>	<p>(1) ตรวจสอบยืนยันความถูกต้องของข้อมูลการเกิดภัยจากกำนัน ผู้ใหญ่บ้าน ผู้นำชุมชน อาสาสมัคร แจ้งเตือนภัย กองอำนวยการป้องกันและบรรเทาสาธารณภัยระดับเหนือขึ้นไป รวมทั้งหน่วยงานที่เกี่ยวข้องก่อนแจ้งเตือนภัย ผ่านช่องทางการสื่อสารทุกชนิด</p> <p>(2) ดำเนินการแจ้งเตือนการเกิดภัยไปยังชุมชน พื้นที่ที่ประสบภัยและพื้นที่ข้างเคียง โดยสื่อ ข่าย การสื่อสาร เครื่องมืออุปกรณ์การเตือนภัยที่มีอยู่ ของชุมชน เช่น วิทยุชุมชน หอกระจายข่าว หอเตือนภัย โทรโข่ง</p> <p>(3) ข้อมูลการแจ้งเตือนภัย นั้นต้อง ชัดเจน ทันเวลา ถูกต้อง และเข้าใจง่าย เป็นข้อมูลที่บอกถึงอันตรายที่กำลังเกิดขึ้นกับชีวิตและทรัพย์สิน อันได้แก่ ลักษณะ ขนาด จุดที่เกิดภัย รัศมี ความเสียหายตามพื้นที่การปกครอง ช่วงเวลา ระยะเวลา ภัยจะรุนแรงยิ่งขึ้นหรือไม่ และประชาชนต้องปฏิบัติอย่างไร หรือต้องมีการอพยพหรือไม่ รวมทั้งวิธีการแจ้งเหตุ หมายเลข โทรศัพท์ และการสื่อสารอื่นๆ โดยแจ้งเตือนภัย จนกว่าสถานการณ์ภัยจะสิ้นสุด</p> <p>(4) เมื่อสถานการณ์เลวร้ายและจำเป็นต้องอพยพ ให้ดำเนินการออกคำสั่งเพื่ออพยพประชาชนไปยังที่ปลอดภัย</p> <p>(5) ในกรณีเกิดไฟฟ้าดับ การสื่อสาร เครื่องมือ สัญญาณเตือนภัยไม่สามารถใช้ได้ ให้ใช้สัญลักษณ์การเตือนภัยเช่น ธง นกหวีด หรือการเตือนภัยอื่นที่ได้มีการซักซ้อมความเข้าใจกับประชาชนไว้แล้ว</p> <p>(6) จัดให้มีเจ้าหน้าที่รับผิดชอบ ในการให้ข้อมูล เท่าที่จำเป็นเกี่ยวกับการดำเนินการของศูนย์บัญชาการเหตุการณ์ แก่สื่อมวลชน และประชาชน รวมทั้งรับฟังข้อคิดเห็น ข้อมูล ข้อเรียกร้องของประชาชนที่ได้รับผลกระทบจากสถานการณ์ภัย หรือจากการปฏิบัติของเจ้าหน้าที่</p>	<ul style="list-style-type: none"> ➢ สำนักปลัด (ผู้รับผิดชอบหลัก) ➢ กองช่าง ➢ กำนัน/ผู้ใหญ่บ้าน/ผู้นำชุมชน ➢ คณะกรรมการป้องกันและบรรเทาสาธารณภัยหมู่บ้าน/ชุมชน ➢ อาสาสมัครแจ้งเตือนภัย



5.3.2 การปฏิบัติในภาวะฉุกเฉิน

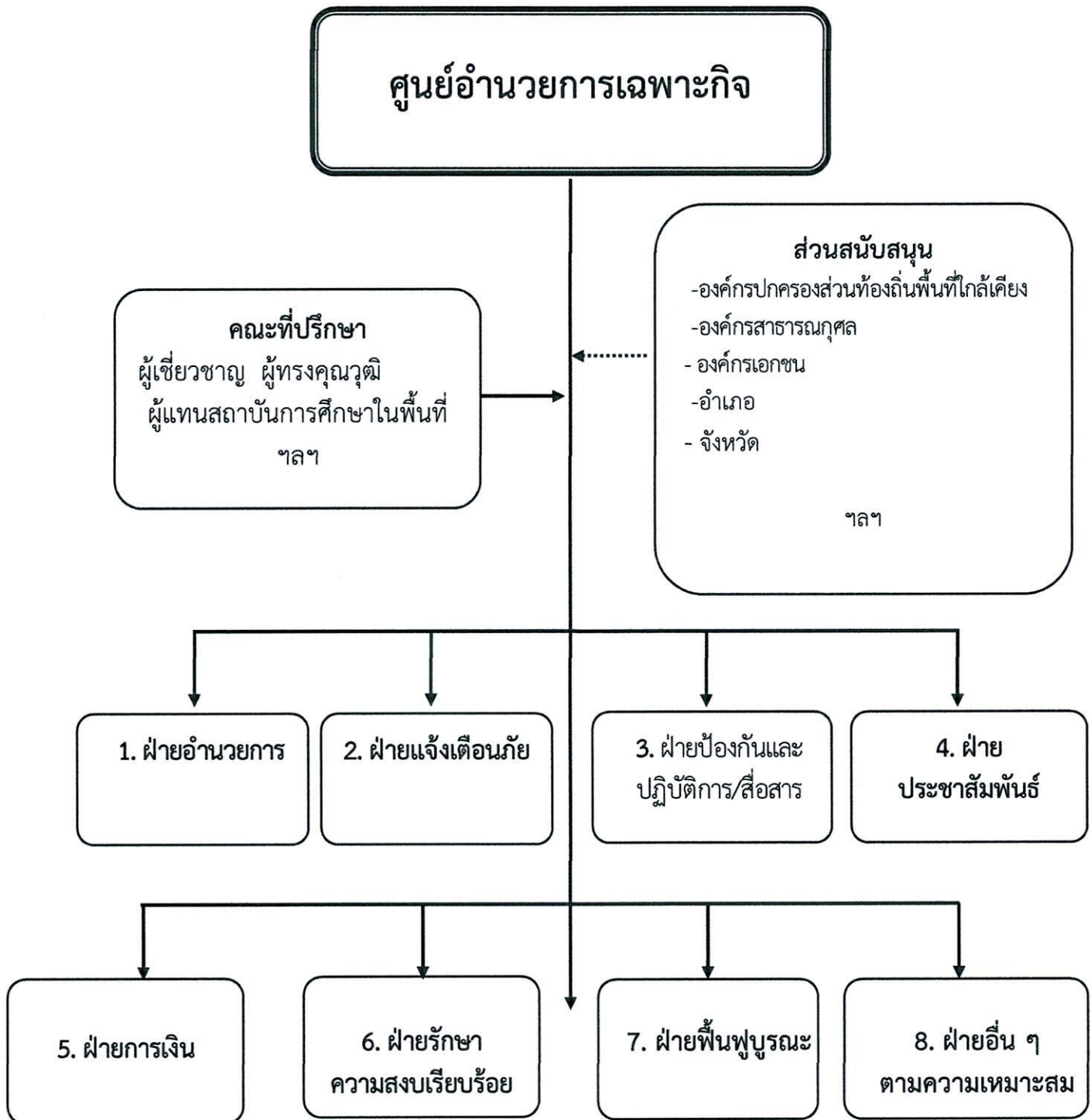
(1) การจัดตั้งศูนย์อำนวยการเฉพาะกิจ

เมื่อเกิดภัยพิบัติหรือคาดว่าจะเกิดภัยพิบัติในพื้นที่รับผิดชอบของ อปท. ให้กองอำนวยการป้องกันและบรรเทาสาธารณภัยท้องถิ่น จัดตั้งศูนย์อำนวยการเฉพาะกิจรับผิดชอบในการระดมทรัพยากรจาก ทุกภาคส่วน เพื่อการควบคุมและตอบโต้สถานการณ์จนกว่าภัยจะยุติลง และส่งมอบภารกิจให้กองอำนวยการป้องกันและบรรเทาสาธารณภัยท้องถิ่นดำเนินการต่อเมื่อภัยยุติลงแล้ว โดยใช้ที่ทำการ/สำนักงานของ เทศบาลตำบลสะพลี เป็นที่ตั้งศูนย์อำนวยการเฉพาะกิจ(หรือพิจารณาใช้พื้นที่อยู่ใกล้กับบริเวณจุดเกิดเหตุมากที่สุด โดยพื้นที่นั้นต้องเป็นพื้นที่ที่มีความปลอดภัยและสะดวกต่อการระดมทรัพยากร)

(2) การจัดการพื้นที่ปฏิบัติงาน ผู้อำนวยการท้องถิ่นต้องกำหนดให้มีพื้นที่ปฏิบัติการและสถานที่อำนวยความสะดวกในบริเวณใกล้พื้นที่เกิดเหตุ แต่อยู่นอกเขตพื้นที่อันตรายเพื่อใช้เป็นสถานที่ควบคุมดูแลสั่งการ ระดมทรัพยากร ทั้งกำลังคน หรือวัสดุ อุปกรณ์ เครื่องมือ เครื่องใช้ และทรัพยากรที่ใช้สนับสนุนการปฏิบัติงาน เช่น เสบียงอาหาร น้ำ รวมทั้งใช้ในการรักษาพยาบาลเบื้องต้นแก่ผู้บาดเจ็บ และส่งต่อผู้บาดเจ็บไปยังสถานพยาบาล โรงพยาบาลต่อไป



โครงสร้างศูนย์อำนวยการเฉพาะกิจ ประกอบด้วย 7 ฝ่าย 1 คณะที่ปรึกษา ดังนี้



หมายเหตุ : จำนวนและชื่อของฝ่ายต่างๆ สามารถปรับเปลี่ยนได้ตามความเหมาะสม เพื่อกำหนดหน้าที่ความรับผิดชอบของเจ้าหน้าที่ให้ครอบคลุมภารกิจตามแผนปฏิบัติการฯ



(3) การตอบโต้สถานการณ์ฉุกเฉิน (Emergency Response)

มีวัตถุประสงค์เพื่อควบคุมสถานการณ์ไม่ให้ลุกลามขยายตัว ประชาชน ทุกคนที่เกี่ยวข้องและเจ้าหน้าที่ผู้ปฏิบัติงานมีความปลอดภัย

ช่วงระยะ 24 ชั่วโมง

หลักการปฏิบัติ	แนวทางปฏิบัติ	ผู้รับผิดชอบ
1. การช่วยเหลือผู้ประสบภัย	<p>(1) สั่งใช้หน่วยกู้ชีพกู้ภัย เครื่องมือเครื่องจักรกล วัสดุอุปกรณ์ที่จำเป็นในการกู้ชีพกู้ภัยเข้าปฏิบัติการในพื้นที่ประสบภัย อพยพ ค้นหา ปฐมพยาบาลผู้ประสบภัย รวมทั้งขนย้ายสัตว์เลี้ยง ปศุสัตว์ไปยังที่ปลอดภัย ซึ่งเป็นพื้นที่รองรับการอพยพหรือเป็นศูนย์พักพิงชั่วคราว โดยมีการลงทะเบียนผู้อพยพ สัตว์เลี้ยง และปศุสัตว์ด้วย</p> <p>(2) กรณีมีผู้บาดเจ็บให้นำผู้บาดเจ็บมาที่จุดรวบรวมผู้บาดเจ็บ เพื่อปฐมพยาบาล และนำผู้บาดเจ็บส่งต่อไปยังสถานพยาบาล โรงพยาบาลต่อไป</p> <p>(3) สนับสนุนเครื่องอุปโภคบริโภคที่จำเป็นแก่การดำรงชีพ เช่น อาหารปรุงสำเร็จ น้ำดื่มให้แก่ประชาชนที่ประสบภัยให้เพียงพอและทั่วถึง</p> <p>(4) กรณีพื้นที่ใดเป็นพื้นที่วิกฤติ จำเป็นต้องช่วยเหลือผู้ประสบภัยอย่างเร่งด่วน แต่ไม่สามารถเข้าออกพื้นที่ได้ ให้ประสานขอรับการสนับสนุนยานพาหนะจากกองอำนาจการป้องกันและบรรเทา สาธารณภัยระดับเหนือขึ้นไป</p>	<ul style="list-style-type: none"> ➢ ผู้อำนวยการท้องถิ่น/หัวหน้าฝ่ายป้องกันและปฏิบัติการ (ผู้รับผิดชอบหลัก) ➢ ฝ่ายการเงิน ➢ คณะกรรมการป้องกันและบรรเทาสาธารณภัยหมู่บ้าน/ชุมชน ➢ กำนัน/ผู้ใหญ่บ้าน ➢ อปพร ➢ OTOS ➢ อาสาสมัครแพทย์ฉุกเฉิน/อาสาสมัครต่างๆ
2. การระงับเหตุ	<p>(1) สำรวจและกำหนดพื้นที่ ปฏิบัติงาน ในพื้นที่ประสบภัย เพื่อให้มีพื้นที่สำหรับเจ้าหน้าที่ผู้ปฏิบัติงานและจัดเก็บวัสดุ อุปกรณ์ เครื่องมือเครื่องจักร เพื่ออำนวยความสะดวกควบคุมทรัพยากรสำหรับปฏิบัติงาน</p> <p>(2) กำหนดกิจกรรม และงานที่ต้องดำเนินการ</p> <p>(3) กำหนดผู้รับผิดชอบ และจำนวนเจ้าหน้าที่ที่สอดคล้องกับสถานการณ์</p> <p>(4) กำหนดช่วงเวลาการปฏิบัติงาน(5) ระดมทรัพยากร ทั้งกำลังคน หรือวัสดุอุปกรณ์ เครื่องมือ เครื่องจักร ที่มีความพร้อมมายังจุดรวบรวมทรัพยากรเพื่อรอรับการ</p>	<ul style="list-style-type: none"> ➢ ผู้อำนวยการท้องถิ่น/หัวหน้าฝ่ายป้องกันและปฏิบัติการ (ผู้รับผิดชอบหลัก) ➢ ฝ่ายรักษาความสงบเรียบร้อย ➢ ฝ่ายอำนาจการ ➢ ฝ่ายการเงิน ➢ คณะกรรมการป้องกันและบรรเทาสาธารณภัยหมู่บ้าน/ชุมชน ➢ กำนัน/ผู้ใหญ่บ้าน ➢ อาสาสมัครแพทย์ฉุกเฉิน ➢ อปพร./มิสเตอร์เตือนภัย/



หลักการปฏิบัติ	แนวทางปฏิบัติ	ผู้รับผิดชอบ
	<p>มอบหมายภารกิจ</p> <p>(6) ปิดกั้นมิให้ผู้ไม่มีส่วนเกี่ยวข้องเข้าไปในพื้นที่ที่เกิดสาธารณภัยและพื้นที่ใกล้เคียง</p> <p>(7) สั่งใช้หน่วยกู้ชีพกู้ภัย เครื่องมือเครื่องจักรกล วัสดุอุปกรณ์ที่จำเป็นในการกู้ชีพกู้ภัยเข้าปฏิบัติการในพื้นที่ประสบภัย เพื่อควบคุมสถานการณ์ไม่ให้ลุกลามขยายตัวโดยดำรงการสื่อสารตลอดเวลา</p> <p>(8) ตรวจสอบเส้นทางคมนาคม ที่รับผิดชอบที่เกิดการชำรุดเสียหายจากภัย พร้อมทั้งติดป้ายเตือนให้ประชาชนผู้ใช้เส้นทางได้ทราบและปิดกั้นช่องทางการจราจรและ จัดเจ้าหน้าที่ หรืออาสาสมัคร อำนวยความสะดวกการจราจร ในจุดอันตราย</p> <p>(9) จัดให้มีการรวบรวมข้อมูล การแลกเปลี่ยนข้อมูล เพื่อการตอบโต้สถานการณ์ บนพื้นฐานของข้อมูลที่รวดเร็ว ถูกต้อง แม่นยำ</p>	OTOS/อาสาสมัครต่างๆ

ช่วงระยะ 24 - 48 ชั่วโมง

หลักการปฏิบัติ	แนวทางปฏิบัติ	ผู้รับผิดชอบ
1. การรักษาพยาบาล	ขอรับการสนับสนุน แพทย์ บุคลากรทางการแพทย์และสาธารณสุข ยา และเวชภัณฑ์จากสถานพยาบาล โรงพยาบาลและหน่วยงานที่เกี่ยวข้องช่วยปฏิบัติงานในพื้นที่ประสบภัยและส่งต่อผู้บาดเจ็บและผู้ป่วย	<ul style="list-style-type: none"> ➢ ผู้อำนวยการท้องถิ่น/หัวหน้าฝ่ายป้องกันและปฏิบัติการ (ผู้รับผิดชอบหลัก) ➢ อาสาสมัครแพทย์ฉุกเฉิน ➢ อสม.,อาสาสมัครต่างๆ ➢ สถานพยาบาล โรงพยาบาล
2. การรักษาความปลอดภัย และความสงบเรียบร้อย	กำหนดมาตรการรักษาความปลอดภัย รักษาความสงบเรียบร้อย จัดระบบการจราจรภายในพื้นที่รองรับการอพยพ	<ul style="list-style-type: none"> ➢ ฝ่ายรักษาความสงบเรียบร้อย (ผู้รับผิดชอบหลัก)
3. การซ่อมแซมโครงสร้างพื้นฐาน	กรณีที่โครงสร้างพื้นฐานได้รับความเสียหายให้ดำเนินการซ่อมแซม ให้พอใช้งานได้ หรือจัดให้มีระบบโครงสร้างพื้นฐานสำรองเพื่อให้ชุดปฏิบัติการสามารถปฏิบัติงานในพื้นที่ได้	<ul style="list-style-type: none"> ➢ ฝ่ายฟื้นฟูบูรณะ (ผู้รับผิดชอบหลัก) ➢ ฝ่ายการเงิน
4. การสงเคราะห์ผู้ประสบภัย	<p>(1) สำรวจความต้องการของผู้ประสบภัยในเบื้องต้น และจัดทำรายการความต้องการของผู้ประสบภัย เพื่อกำหนดมาตรการช่วยเหลือในช่วงระหว่างเกิดภัย</p> <p>(2) จัดตั้งศูนย์ข้อมูลผู้ประสบภัยเพื่อเป็น</p>	<ul style="list-style-type: none"> ➢ ฝ่ายการเงิน /ฝ่ายป้องกันและปฏิบัติการ (ผู้รับผิดชอบหลัก) ➢ อปพร. ,อสม.,อาสาสมัครต่างๆ ฯลฯ



หลักการปฏิบัติ	แนวทางปฏิบัติ	ผู้รับผิดชอบ
	ศูนย์กลางในการรวบรวมข้อมูลและประสานงานแก่ประชาชน ผู้ประสบภัย	
5. การรายงานสถานการณ์	จัดเตรียมเจ้าหน้าที่เพื่อรายงานสถานการณ์ให้กองอำนาจการป้องกันและบรรเทาสาธารณภัยอำเภอ และกองอำนาจการป้องกันและบรรเทาสาธารณภัยจังหวัดทราบ จนกระทั่งสถานการณ์ภัยสิ้นสุด(ภาคผนวก ญ)	<ul style="list-style-type: none"> ➢ ผู้อำนวยการท้องถิ่น/หัวหน้าฝ่ายป้องกันและปฏิบัติการ (ผู้รับผิดชอบหลัก)
6. การประสานงานกับหน่วยงานต่างๆ	กรณีต้องขอรับการสนับสนุนจากหน่วยงานองค์กรภายนอกให้รายงานและประสานขอรับการสนับสนุนจากกองอำนาจการป้องกันและบรรเทาสาธารณภัยระดับเหนือขึ้นไป - วิทยุสื่อสาร ความถี่.....1628.5...MHz - โทรศัพท์สายด่วน 0-4561-1313	<ul style="list-style-type: none"> ➢ ผู้อำนวยการท้องถิ่น/ (ผู้รับผิดชอบหลัก) ➢ ฝ่ายอำนาจการ

ช่วงระยะ 48 – 72 ชั่วโมง

หลักการปฏิบัติ	แนวทางปฏิบัติ	ผู้รับผิดชอบ
การสงเคราะห์เบื้องต้น	(1) จัดให้มีหน่วยสงเคราะห์ผู้ประสบภัยและหน่วยรักษาพยาบาล (2) กรณีมีผู้เสียชีวิตจำนวนมาก ประสานกองอำนาจการป้องกัน และบรรเทาสาธารณภัยอำเภอ และกองอำนาจการป้องกันและบรรเทาสาธารณภัยจังหวัดเพื่อดำเนินการในส่วนที่เกี่ยวข้อง ต่อไป (3) ประสานการช่วยเหลือ รับเรื่องราวร้องทุกข์ เตรียมการสำรวจความเสียหายเบื้องต้น ความต้องการเบื้องต้นเพื่อเป็นข้อมูลในการรายงานไปยัง กองอำนาจการป้องกันและบรรเทาสาธารณภัยระดับเหนือขึ้นไป	<ul style="list-style-type: none"> ➢ ผู้อำนวยการท้องถิ่น/หัวหน้าฝ่ายป้องกันและปฏิบัติการ (ผู้รับผิดชอบหลัก) ➢ ฝ่ายการเงิน ➢ กำนัน/ผู้ใหญ่บ้าน ➢ อปพร ➢ OTOS/อสม/อาสาสมัครต่างๆ

ช่วงระยะ 72 ชั่วโมงขึ้นไป

หลักการปฏิบัติ	แนวทางปฏิบัติ	ผู้รับผิดชอบ
การช่วยเหลือเยียวยาผู้ประสบภัยและการสนับสนุนการปฏิบัติงานของเจ้าหน้าที่	(1) ดำเนินการเยียวยา สภาพจิตใจผู้ประสบภัย (2) ดำเนินการผลัดเปลี่ยนกำลังเจ้าหน้าที่ผู้ปฏิบัติงาน (3) ตรวจสอบความพร้อมและซ่อมแซมเครื่องมือ เครื่องจักร อุปกรณ์ต่างๆให้พร้อมใช้ปฏิบัติงาน (4) จัดหาสิ่งอำนวยความสะดวก และวัสดุ อุปกรณ์ เชื้อเพลิง พลังงาน เสบียง น้ำ เพื่อสนับสนุนการปฏิบัติงานของเจ้าหน้าที่อย่าง	<ul style="list-style-type: none"> ➢ ผู้อำนวยการท้องถิ่น/หัวหน้าฝ่ายป้องกันและปฏิบัติการ (ผู้รับผิดชอบหลัก) ➢ ฝ่ายอำนาจการ ➢ ฝ่ายการเงิน



หลักการปฏิบัติ	แนวทางปฏิบัติ	ผู้รับผิดชอบ
	ต่อเนื่อง	

(3) การส่งต่อการบังคับบัญชา

หลักการปฏิบัติ	แนวทางปฏิบัติ	ผู้รับผิดชอบ
การส่งต่อการการบังคับบัญชาเมื่อสถานการณ์รุนแรงเกินกว่าศักยภาพของท้องถิ่นจะรับสถานการณ์ได้	กรณีเกิดภัยซ้ำซ้อนอีกหรือ เกิดภัยที่เกิดตามมา (Secondary disaster) รวมถึงภัยที่มีความซับซ้อน (Complex Disasters) และสถานการณ์ลูกกลม รุนแรง ขยายวงกว้างหรือ เกินกว่าศักยภาพของท้องถิ่น จะควบคุมสถานการณ์ได้ ให้รายงานต่อผู้อำนวยการอำเภอ เพื่อส่งมอบโอนอำนาจการบังคับบัญชาการสถานการณ์ต่อไป ซึ่งการโอนอำนาจการบังคับบัญชาแต่ละครั้ง ต้องมีการสรุปสถานการณ์ก่อนเสมอ โดยอาจกระทำเป็นลายลักษณ์อักษร ด้วยวาจาหรือทั้งสองประการ	➤ ผู้อำนวยการท้องถิ่น (ผู้รับผิดชอบหลัก)

(4) การยกเลิกสถานการณ์ ดำเนินการเมื่อสถานการณ์ภัยพิบัติคลี่คลายกลับสู่ภาวะปกติ และได้ทำการตรวจสอบข้อมูลจากแหล่งข้อมูลทุกแหล่งจนแน่ใจแล้ว รวมทั้งหน่วยปฏิบัติได้ส่งมอบภารกิจให้แก่องค์กรปกครองส่วนท้องถิ่นแล้ว จึงดำเนินการประกาศยกเลิกสถานการณ์ และประเมินความเสียหายพื้นที่ประสบภัย ตรวจสอบความพร้อมของเส้นทาง ยานพาหนะที่ใช้ในการอพยพกลับ ที่พักอาศัย และ ผู้ประสบภัย แล้วดำเนินการอพยพประชาชนกลับ



บทที่ 6

การปฏิบัติหลังเกิดภัย

6.1 วัตถุประสงค์

เพื่อให้การสงเคราะห์ช่วยเหลือผู้ประสบภัยในเบื้องต้นได้อย่างรวดเร็ว ทัวถึง และต่อเนื่อง ตลอดจนการฟื้นฟูบูรณะสภาพพื้นที่ที่ประสบภัยให้กลับสู่สภาพปกติโดยเร็ว

6.2 หลักการปฏิบัติ

การฟื้นฟูบูรณะในเขตพื้นที่ของ...เทศบาลตำบลสะพลี...เป็นหน้าที่ความรับผิดชอบของกองอำนาจการป้องกันและบรรเทาสาธารณภัยของ...เทศบาลตำบลสะพลี...โดยการนำทรัพยากรที่มีอยู่ทั้งกำลังคน ทรัพย์สิน เครื่องมือ เครื่องใช้ วัสดุ อุปกรณ์ของทุกภาคส่วนเข้าร่วมในการฟื้นฟูบูรณะ ดังนี้

6.2.1 จัดให้มีการรักษาพยาบาลแก่ผู้ประสบภัยในเบื้องต้น และส่งต่อผู้ป่วยไปยังสถานพยาบาลและโรงพยาบาล ต่อไป

6.2.2 จัดที่พักอาศัยชั่วคราว และระบบสุขาภิบาล ระบบบริการทางการแพทย์ สาธารณสุขแก่ผู้ประสบภัยในพื้นที่รองรับการอพยพ

6.2.3 ให้เรือถอนทำลายสิ่งปรักหักพัง และซ่อมสร้างสิ่งสาธารณูปโภค สาธารณูปการ และอาคารบ้านเรือนของผู้ประสบภัย เครื่องมือเพื่อการหาเลี้ยงชีพ เพื่อให้สามารถประกอบอาชีพต่อไป

6.2.4 สำนวจความเสียหายที่เกิดขึ้นและจัดทำบัญชีรายชื่อผู้ประสบภัย รวมทั้งทรัพย์สินที่เสียหาย พร้อมทั้งออกหนังสือรับรองให้ผู้ประสบภัย

6.2.5 ประสานหน่วยงานของรัฐในการออกเอกสารราชการฉบับใหม่ให้แก่ผู้ประสบภัยทดแทนฉบับเดิมที่สูญหายหรือเสียหายเนื่องจากสาธารณภัย

6.2.6 ให้การสงเคราะห์ ฟื้นฟูสภาพจิตใจ และความเป็นอยู่ของประชาชนให้กลับคืนสู่สภาพปกติโดยเร็ว

6.3 การปฏิบัติ

การจัดการหลังเกิดภัยเป็นการฟื้นฟูบูรณะภายหลังภัยได้ยุติลงหรือผ่านพ้นไปแล้ว เป็นการดำเนินการ ทั้งปวงเพื่อช่วยเหลือสงเคราะห์ผู้ประสบภัย และซ่อมแซมสิ่งที่ชำรุดเสียหายให้กลับคืนสู่สภาพเดิม โดยอาศัยทรัพยากรที่มีอยู่ในพื้นที่เพื่อการพึ่งพาตนเองให้ได้ก่อนรับการช่วยเหลือจากภายนอก ซึ่งเป็นหน้าที่ความรับผิดชอบของกองอำนาจการป้องกันและบรรเทาสาธารณภัยทุกระดับ เพื่อให้ประชาชนผู้ประสบภัยสามารถดำรงชีวิตได้ตามปกติ และเป็นการฟื้นฟูบูรณะพื้นที่ที่ประสบภัยให้กลับคืนสู่สภาพเดิมโดยเร็ว โดยมีหลักการปฏิบัติ ดังนี้

6.3.1 การฟื้นฟูผู้ประสบภัย

หลักการปฏิบัติ	แนวทางปฏิบัติ	ผู้รับผิดชอบ
(1) การจัดทำแผนฟื้นฟูผู้ประสบภัย	-ประชุมหน่วยงานที่เกี่ยวข้อง เพื่อจัดทำแผนฟื้นฟูผู้ประสบภัยด้านต่างๆ เช่น ที่อยู่อาศัย อาหาร น้ำดื่ม ระบบสุขาภิบาล อาชีพ การศึกษา สุขภาพ อนามัย และจิตใจของผู้ประสบภัย โดยอาศัยข้อมูลพื้นฐานของชุมชน ด้านประชากร เศรษฐกิจ สังคมและวัฒนธรรม รวมทั้งข้อมูลด้านความเสียหายจากภัยพิบัติ และความอ่อนแอ ความล่อแหลมต่อการเกิดภัยพิบัติในชุมชน	<ul style="list-style-type: none"> ➢ สำนักปลัด (ผู้รับผิดชอบหลัก) ➢ กองคลัง ➢ กองช่าง ➢ กำนันผู้นำชุมชน/ผู้ใหญ่บ้าน/ ➢ คณะกรรมการป้องกันและบรรเทาสาธารณภัยหมู่บ้านชุมชน/ ➢ สาธารณสุขอำเภอ ➢ พัฒนาชุมชนอำเภอ



หลักการปฏิบัติ	แนวทางปฏิบัติ	ผู้รับผิดชอบ
		<ul style="list-style-type: none"> ➢ อื่นๆ ตามความเหมาะสม
(2) การบรรเทาทุกข์	<ul style="list-style-type: none"> - จัดตั้งหน่วยบรรเทาทุกข์ - ปฐมพยาบาลผู้บาดเจ็บและผู้ป่วย รวมทั้งส่งต่อไปยังสถานพยาบาล โรงพยาบาล - ให้การช่วยเหลือผู้ประสบภัยที่ไม่สามารถช่วยเหลือตัวเองได้ในระยะแรก - สนับสนุนเครื่องอุปโภค บริโภค น้ำดื่ม อาหาร และสิ่งจำเป็นเบื้องต้นแก่การดำรงชีพ - รักษาความปลอดภัยแก่บุคคล สถานที่ และระบบสาธารณูปโภคร่วมกับหน่วยรักษาความปลอดภัย ในพื้นที่ 	<ul style="list-style-type: none"> ➢ สำนักปลัด (ผู้รับผิดชอบหลัก) ➢ กำนัน/ผู้ใหญ่บ้าน/ผู้นำชุมชน ➢ คณะกรรมการป้องกันและบรรเทาสาธารณภัยหมู่บ้าน/ชุมชน ➢ สาธารณสุข ➢ อปพร. อาสาสมัครต่างๆ ➢ อื่นๆ (ตามความเหมาะสม)
(3) การให้ความช่วยเหลือและฟื้นฟู	<ul style="list-style-type: none"> - จัดให้มีคณะทำงานสำรวจ ความเสียหาย และส่งเจ้าหน้าที่เพื่อสำรวจความเสียหายเบื้องต้นเข้าในพื้นที่ เพื่อจัดทำบัญชีรายชื่อผู้ประสบภัยและทรัพย์สินที่เสียหาย - ออกหนังสือรับรองผู้ประสบภัย (ภาคผนวก ก) รวมทั้งจัดทำทะเบียนสัตว์ตายและสูญหาย โดยรายงานความเสียหาย(ภาคผนวก.ญ) และแนวทางการฟื้นฟูไปยัง กองอำนวยการป้องกันและบรรเทาสาธารณภัยอำเภอและจังหวัด - สงเคราะห์ผู้ประสบภัยเบื้องต้นตามบัญชีที่สำรวจ - ดำเนินการช่วยเหลือซ่อมสร้างและบูรณะที่พักอาศัย เครื่องมือเครื่องใช้เพื่อการหาเลี้ยงชีพ และสาธารณูปโภคให้ใช้การได้ในเบื้องต้น - ฟื้นฟูสภาพจิตใจและความเป็นอยู่ของประชาชน - รักษาพยาบาลผู้เจ็บป่วย และจัดบริการด้านสาธารณสุขแก่ผู้ประสบภัย รวมทั้งป้องกันโรคที่เกิดขึ้นจากภัยพิบัติทั้งคนและสัตว์ 	<ul style="list-style-type: none"> ➢ สำนักปลัด (ผู้รับผิดชอบหลัก) ➢ กองคลัง ➢ กองสาธารณสุข ➢ กองช่าง ➢ กำนัน/ผู้ใหญ่บ้าน/ผู้นำชุมชน ➢ คณะกรรมการป้องกันและบรรเทาสาธารณภัยหมู่บ้าน/ชุมชน ➢ หน่วยงานราชการที่เกี่ยวข้อง เช่น แรงงานจังหวัด พัฒนาชุมชนจังหวัด ,พมจ., สสจ. ฯลฯ
(4) การรักษาความสงบเรียบร้อยและความปลอดภัย	<ul style="list-style-type: none"> - จัดตั้งหน่วยรักษาความสงบเรียบร้อยและควบคุมความปลอดภัยในการ - กำหนดมาตรการความปลอดภัย ปฏิบัติงานของเจ้าหน้าที่เช่นการสวมใส่อุปกรณ์นิรภัยการตรวจสอบความพร้อมของร่างกายผู้ปฏิบัติงาน กำหนดแนวทางการ 	<ul style="list-style-type: none"> ➢ สำนักปลัด/เจ้าพนักงานป้องกันฯ (ผู้รับผิดชอบหลัก) ➢ กองช่าง ➢ กำนัน/ผู้ใหญ่บ้าน/ผู้นำชุมชน ➢ คณะกรรมการป้องกันและบรรเทาสาธารณภัยหมู่บ้าน/



หลักการปฏิบัติ	แนวทางปฏิบัติ	ผู้รับผิดชอบ
	ปฏิบัติเพื่อป้องกันผลกระทบหรือการเกิดภัยซ้ำซ้อนอีกรวมถึงภัยที่เกิดตามมา (Secondary disaster) และ ภัยที่มีความซับซ้อน (Complex Disasters)	ชุมชน ➢ อื่นๆ (ตามความเหมาะสม)

6.3.2 การฟื้นฟูโครงสร้างพื้นฐานและสิ่งสาธารณประโยชน์ต่างๆ

หลักการปฏิบัติ	แนวทางปฏิบัติ	ผู้รับผิดชอบ
(1) การจัดทำแผนฟื้นฟู	- ประชุมหน่วยงานที่เกี่ยวข้อง เพื่อจัดทำแผนฟื้นฟูโครงสร้างพื้นฐานและสิ่งสาธารณประโยชน์ต่างๆ	➢ สำนักปลัด (ผู้รับผิดชอบหลัก) ➢ กองช่าง ➢ กำนัน/ผู้ใหญ่บ้าน/ผู้นำชุมชน ➢ คณะกรรมการป้องกันและบรรเทาสาธารณภัยหมู่บ้าน/ชุมชน ➢ ทางหลวงชนบท ➢ การไฟฟ้าส่วนภูมิภาค จังหวัดชุมพร ➢ การประปาส่วนภูมิภาค จังหวัดชุมพร ➢ อื่นๆ (ตามความเหมาะสม)
(2) การสำรวจความเสียหายจากสาธารณภัย	- จัดให้มีคณะทำงานสำรวจ ความเสียหายและส่งเจ้าหน้าที่เพื่อสำรวจความเสียหายเบื้องต้นจากการเกิดสาธารณภัย ทั้ง ระบบ สาธารณูปโภค และ สาธารณูปการ ต่างๆ และกำหนดแนวทางการฟื้นฟูตามขีดความสามารถของท้องถิ่น - รายงานความเสียหาย (ภาคผนวก ก.ญ.) และแนวทางการฟื้นฟูไปยังกองอำนวยการป้องกันและบรรเทาสาธารณภัยอำเภอและจังหวัด เพื่อขอรับการสนับสนุนในการฟื้นฟู ซ่อมแซม และบูรณะโครงสร้างพื้นฐานที่ได้รับความเสียหาย (คณะกรรมการให้ความช่วยเหลือผู้ประสบภัยพิบัติอำเภอ (ก.ช.ภ.อ.) และคณะกรรมการให้ความช่วยเหลือผู้ประสบภัยพิบัติจังหวัด (ก.ช.ภ.จ.)	➢ สำนักปลัดและกองช่าง(ผู้รับผิดชอบหลัก) ➢ กำนัน/ผู้ใหญ่บ้าน/ผู้นำชุมชน ➢ คณะกรรมการป้องกันและบรรเทาสาธารณภัยหมู่บ้าน/ชุมชน ➢ อื่นๆ (ตามความเหมาะสม)
(3) ฟื้นฟูบูรณะโครงสร้างพื้นฐาน สิ่งสาธารณประโยชน์ที่เสียหาย และสิ่งแวดล้อม	- ดำเนินการรื้อถอนหรือทำลาย สิ่งปรักหักพัง ซ่อมสร้างและบูรณะโครงสร้างพื้นฐาน สิ่งสาธารณประโยชน์ที่ได้รับความเสียหายโดยใช้งบประมาณของ...เทศบาลตำบลสะพลี...ตามระเบียบกระทรวงมหาดไทยว่าด้วยวิธีการ	➢ สำนักปลัดและกองช่าง(ผู้รับผิดชอบหลัก) ➢ กองคลัง ➢ กำนัน/ผู้ใหญ่บ้าน/ผู้นำชุมชน ➢ คณะกรรมการป้องกันและบรรเทาสาธารณภัยหมู่บ้าน/ชุมชน ➢ อื่นๆ (ตามความเหมาะสม)



หลักการปฏิบัติ	แนวทางปฏิบัติ	ผู้รับผิดชอบ
	<p>งบประมาณขององค์กรปกครองส่วนท้องถิ่น พ.ศ. 2541 และหลักเกณฑ์ว่าด้วยการตั้งงบประมาณเพื่อการช่วยเหลือประชาชนตามอำนาจหน้าที่ขององค์การบริหาร ส่วนจังหวัด เทศบาล และองค์การบริหารส่วนตำบล พ.ศ. 2543 และระเบียบอื่นๆ ที่เกี่ยวข้อง</p> <p>- ทำความสะอาด ชุมชน พื้นที่สาธารณะ สถานที่สำคัญ สิ่งสาธารณประโยชน์ และขนย้ายขยะมูลฝอย จัดการน้ำเสียของเสีย และสิ่งที่เป็นอันตรายหรือก่อให้เกิดมลพิษแก่ชุมชน</p>	<p>➢ ผู้เชี่ยวชาญ/เจ้าหน้าที่จากหน่วยงานภายนอก</p>

6.3.3 การติดตามและประเมินผล

หลักการปฏิบัติ	แนวทางปฏิบัติ	ผู้รับผิดชอบ
<p>การติดตามและประเมินผล การปฏิบัติเมื่อสถานการณ์กลับสู่ภาวะปกติ</p>	<p>- จัดประชุมคณะกรรมการภายใต้กองอำนวยการป้องกันและบรรเทาสาธารณภัยท้องถิ่น และภาคประชาชน หน่วยงานภาคีเครือข่ายที่เกี่ยวข้อง เพื่ออภิปรายเสนอความเห็นต่อการปฏิบัติ การประสานการปฏิบัติ และค้นหาข้อบกพร่องในการป้องกันและบรรเทาภัยพิบัติที่ผ่านมา รวมทั้งร่วมกันเสนอแนวทางเพื่อเพิ่มประสิทธิภาพการดำเนินงานป้องกันและบรรเทาสาธารณภัย</p> <p>- กำหนดตัวชี้วัดผลการปฏิบัติขององค์กรปกครองส่วนท้องถิ่นในการป้องกันและบรรเทาสาธารณภัยและช่วยเหลือประชาชน เช่น ความมั่นใจในความปลอดภัย ความพร้อมของประชาชนในการเตรียมความพร้อมรับภัย</p> <p>- ปรับปรุงและทบทวนแผนการป้องกันและบรรเทาสาธารณภัยให้สอดคล้องกับสภาพความเสี่ยงภัย และทรัพยากรในพื้นที่</p>	<p>➢ สำนักปลัด (ผู้รับผิดชอบหลัก)</p> <p>➢ กองช่าง</p> <p>➢ กองคลัง</p> <p>➢ กำนัน/ผู้ใหญ่บ้าน/ผู้นำชุมชน</p> <p>➢ คณะกรรมการภายใต้กองอำนวยการป้องกันและบรรเทาสาธารณภัยท้องถิ่น</p> <p>➢ คณะกรรมการป้องกันและบรรเทาสาธารณภัยหมู่บ้าน/ชุมชน</p> <p>➢ สาธารณสุข</p> <p>➢ การไฟฟ้าส่วนภูมิภาค จังหวัดชุมพร</p> <p>➢ การประปาส่วนภูมิภาค จังหวัดชุมพร...</p> <p>➢ อื่นๆ (ตามความเหมาะสม)</p>



บทที่ 7

การสื่อสาร

กองอำนวยการป้องกันและบรรเทาสาธารณภัย...เทศบาลตำบลสะพลี...เป็นศูนย์กลางการสื่อสารในเขตพื้นที่รับผิดชอบตลอด 24 ชั่วโมง เพื่อการติดต่อประสานงาน สั่งการ รายงานสถานการณ์และการปฏิบัติระหว่างเจ้าหน้าที่ผู้ปฏิบัติ ผู้แจ้งเหตุ ประชาชน ผู้ประสบภัย หน่วยงานที่เกี่ยวข้อง ทั้งหน่วยงานภายในพื้นที่ หน่วยงานภายนอกพื้นที่ และศูนย์บัญชาเหตุการณ์ รวมทั้งกองอำนวยการป้องกันและบรรเทาสาธารณภัยอำเภอและจังหวัด ทั้งในภาวะปกติและภาวะฉุกเฉิน

หลักการปฏิบัติ

7.1 จัดตั้งระบบสื่อสาร ที่จำเป็นให้ใช้งานได้ตลอด 24 ชั่วโมง อย่างทั่วถึงทุกพื้นที่ โดยการสถาปนาและใช้การสื่อสารระบบเดียวกัน มีเครื่องมือ อุปกรณ์ ขั้นตอนที่สามารถใช้ในการปฏิบัติการร่วมกันได้อย่างเป็นระบบ ประกอบด้วย

7.1.1 ระบบสื่อสารหลัก คือ ระบบสื่อสารที่มีใช้งานโดยทั่วไปขององค์กรปกครองส่วนท้องถิ่น และหน่วยงานต่างๆ เป็นช่องทางติดต่อสื่อสารระหว่างหน่วยงานกับหน่วยงาน และระหว่างหน่วยงานกับประชาชน ซึ่งทุกหน่วยงานต้องจัดเตรียมไว้ให้พร้อมใช้ติดต่อสื่อสารได้ตลอดเวลาและเข้าถึงข้อมูลที่เป็นจำเป็น ในการบริหารจัดการสาธารณภัยอย่างทั่วถึง ซึ่งระบบการสื่อสารหลักมักถูกทำลาย ไม่สามารถใช้งานได้เมื่อเกิดภัยพิบัติ ได้แก่ ระบบโทรศัพท์พื้นฐาน, โทรศัพท์เคลื่อนที่, โทรสาร

7.1.2 ระบบสื่อสารรอง คือ ระบบสื่อสารที่มีใช้โดยทั่วไป เป็นระบบการสื่อสารที่ใช้งานควบคู่กับระบบสื่อสารหลัก เป็นช่องทางเสริมในการติดต่อสื่อสาร โดยองค์กรปกครองส่วนท้องถิ่น และหน่วยงานที่เกี่ยวข้อง จะต้องจัดให้มีระบบการสื่อสารรองให้สามารถติดต่อสื่อสารได้อย่างทั่วถึง เช่น วิทยุสื่อสาร การสื่อสารผ่านเครือข่ายอินเทอร์เน็ต

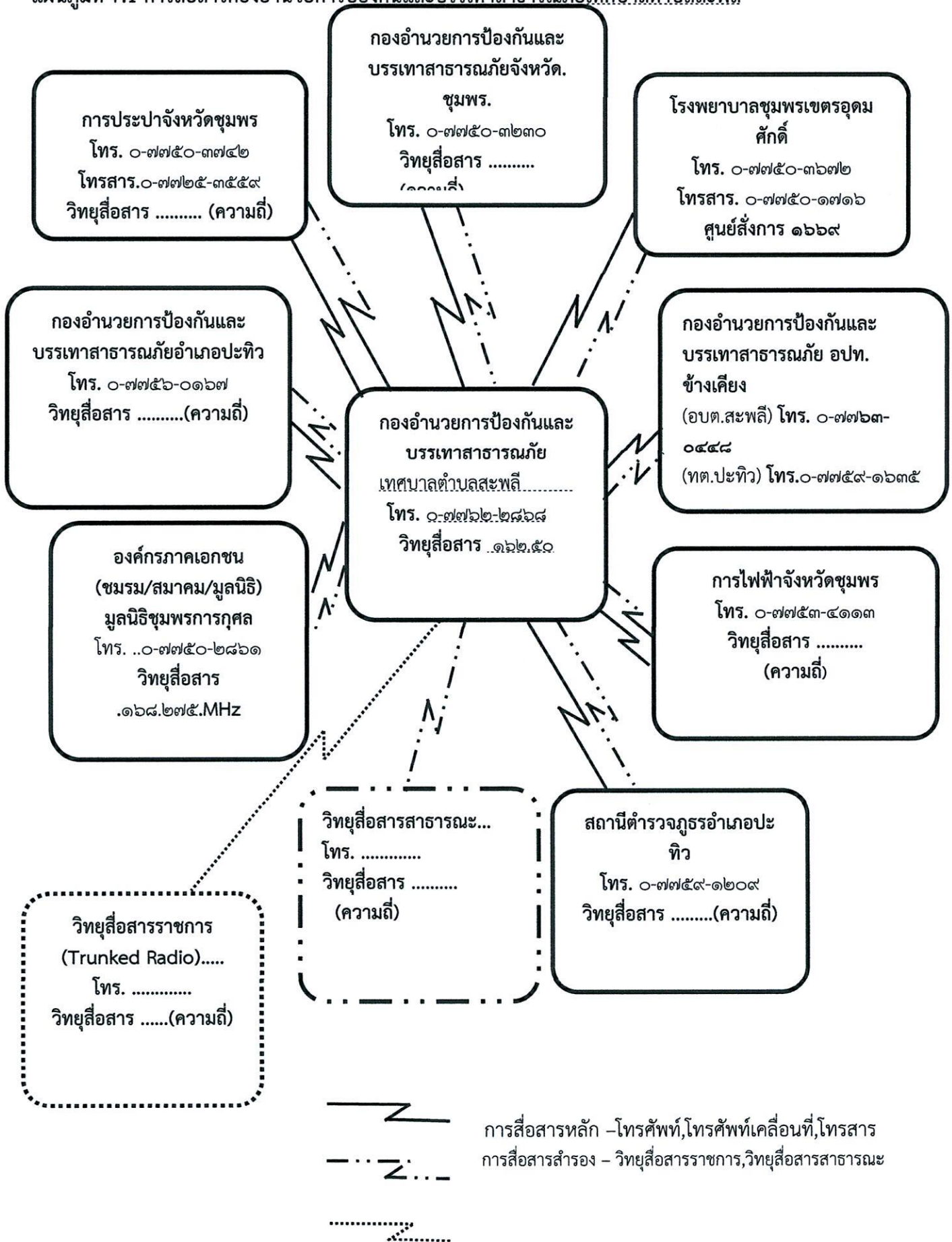
7.1.3 ระบบสื่อสารสำรอง คือ ระบบสื่อสารที่จัดเตรียมสำรองไว้ใช้ทดแทนในกรณีระบบสื่อสารหลัก ไม่สามารถใช้งานได้ (ในองค์กรปกครองส่วนท้องถิ่นร้องขอต่อจังหวัดให้สถาปนาข่ายวิทยุสำรอง) เช่น วิทยุสื่อสารราชการ (Trunked radio) วิทยุสมัครเล่น และวิทยุสื่อสารสาธารณะ เป็นต้น

7.2 จัดเตรียมและจัดหาอุปกรณ์ และเครื่องมือสื่อสารและระบบพลังงานสำรองเพื่อการสื่อสาร ให้เพียงพอและใช้งานได้ตลอด 24 ชั่วโมง

7.3 จัดอบรมการใช้อุปกรณ์สื่อสารให้กับบุคลากรที่มีหน้าที่รับผิดชอบ



แผนภูมิที่ 7.1 การสื่อสารกองอำนาจการป้องกันและบรรเทาสาธารณภัยเทศบาลตำบลสะพลี





ผนวก ก

รายละเอียดโครงการพัฒนา แผนพัฒนาเทศบาลสี่ปี (พ.ศ. 2561 - 2564) เทศบาลตำบลพะสิทธิ์

ยุทธศาสตร์ที่ 1 การพัฒนาด้านโครงสร้างสังคมและความเข้มแข็งคุณภาพชีวิตที่ดี

๑๔ แนวทางการพัฒนา ส่งเสริมสนับสนุนการป้องกัน บรรเทาสาธารณภัยและการรักษาความปลอดภัยในชีวิตและทรัพย์สินของประชาชน

ที่	โครงการ/กิจกรรม	วัตถุประสงค์	เป้าหมาย (รายละเอียด โครงการ/กิจกรรม)	งบประมาณ (บาท)				ผลลัพธ์ที่คาดว่าจะได้รับ	หน่วยงาน ที่ รับผิดชอบ
				2561	2562	2563	2564		
1	โครงการป้องกันและลดอุบัติเหตุทางถนนตามเทศกาลต่าง ๆ	- เพื่อป้องกันและลดอุบัติเหตุทางถนนในช่วงเทศกาล	โครงการ/กิจกรรม) - ตั้งจุดตรวจลดบริการ อปพร.สัปดาห์ต้นมะขาม ช่วงเทศกาลฯ	20,000	20,000	20,000	20,000	- ลดอุบัติเหตุทางถนนในช่วง เทศกาลต่าง ๆ	ทต.พะสิทธิ์
2	โครงการช่วยเหลือผู้ประสบภัยธรรมชาติใน เขตเทศบาลตำบลพะสิทธิ์ ฯลฯ (จากเงินอุดหนุนโครงการ/เงินสำรองจ่าย)	- เพื่อช่วยเหลือผู้ประสบภัย ทางธรรมชาติ	- 3 ชุมชน	300,000	300,000	300,000	300,000	- ประชาชนที่ประสบภัยทาง ธรรมชาติได้รับการช่วยเหลือ เบื้องต้น	ทต.พะสิทธิ์ / จังหวัดชุมพร
3	โครงการฝึกอบรมทวนกรมการปฏิบัติหน้าที่ของสมาชิก อปพร.	- เพื่อฝึกอบรมทวนกรมการ ปฏิบัติหน้าที่ของสมาชิก อปพร.	- อบรมทวนทวนกรมการ ปฏิบัติหน้าที่ของ สมาชิก อปพร. เทศบาลตำบลพะสิทธิ์	-	-	100,000	100,000	- สมาชิก อปพร. สามารถปฏิบัติ หน้าที่/ รักษาความปลอดภัย ให้กับประชาชน	ทต.พะสิทธิ์
4	โครงการฝึกปฏิบัติการแผนป้องกันภัยพิบัติในเขตเทศบาล เช่น ซ้อมแผนดับเพลิง แผนการอพยพผู้ประสบภัย	- เพื่อฝึกปฏิบัติการแผน ป้องกันภัยพิบัติทางธรรมชาติ - เพื่อช่วยเหลือผู้ประสบภัย	สมาชิก อปพร. เทศบาลตำบลพะสิทธิ์	50,000	50,000	50,000	50,000	- พัฒนาบุคลากรใหม่มีความ พร้อม - มีประสบการณ์ในการ ช่วยเหลือประชาชน - มีความพร้อมในการปฏิบัติงาน	ทต.พะสิทธิ์
5	โครงการฝึกอบรบกรมการปฐมพยาบาลเบื้องต้น แก่ อปพร.	- เพิ่มพูนทักษะด้านการปฐม พยาบาล - เพื่อช่วยเหลือผู้ประสบภัย	สมาชิก อปพร. พนักงานดับเพลิง	20,000	20,000	20,000	20,000	- พัฒนาบุคลากรใหม่มีความ พร้อมในการช่วยเหลือประชาชน	ทต.พะสิทธิ์



รายละเอียดโครงการพัฒนา แผนพัฒนาเทศบาลปี (พ.ศ. 2561 - 2564) เทศบาลตำบลพะลิ

ยุทธศาสตร์ที่ ๑ การพัฒนาด้านการเสริมสร้างสังคมที่เข้มแข็งและการพัฒนาคุณภาพชีวิตที่ดี

๑.๔ แนวทางการพัฒนา ส่งเสริมสนับสนุนการป้องกัน บรรเทาสาธารณภัยและการรักษาความปลอดภัยในชีวิตและทรัพย์สินของประชาชน

ที่	โครงการ/กิจกรรม	วัตถุประสงค์	เป้าหมาย (รายละเอียด โครงการ/กิจกรรม)	งบประมาณ (บาท)				ผลลัพธ์ที่คาดว่าจะได้รับ	หน่วยงาน ที่ รับผิดชอบ
				2561	2562	2563	2564		
6	โครงการฝึกอบรมการใช้วิทยุสื่อสาร	- เพื่อเตรียมความพร้อมในการติดต่อสื่อสารในกลุ่ม อปพร.และหน่วยงานอื่นๆ	สมาชิก อปพร. พนักงานดับเพลิง	20,000	20,000	20,000	20,000	- มีความพร้อมในการปฏิบัติงาน	ทต.สะพือ
7	โครงการจัดส่งน้ำเพื่ออุปโภค - บริโภค ในเขตเทศบาลตำบลสะพือ	- เพื่อแก้ไขปัญหาภัยแล้งให้แก่ประชาชนในเขตเทศบาลตำบลสะพือ	พนักงานดับเพลิง	-	-	-	20,000	- บรรเทาความเดือดร้อนของประชาชนในเขตเทศบาลตำบลสะพือ	งาน ป้องกันฯ
8	โครงการจัดทำแหล่งน้ำเพื่ออุปโภค - บริโภค ในเขตเทศบาลตำบลสะพือ	- เพื่อทำการขุดลอก หรือจัดทำแหล่งน้ำสำรองเพื่อใช้สำหรับบรรเทาปัญหาภัยแล้งในเขตเทศบาลตำบลสะพือ		-	-	-	200,000	- มีแหล่งน้ำสำรองเพื่อใช้สำหรับแก้ไขปัญหาความเดือดร้อนให้แก่ประชาชนในช่วงภัยแล้ง	กองช่าง งาน ป้องกันฯ



ผนวก ข

ข้อมูลเกี่ยวกับจำนวนประชากร

จำนวนครัวเรือน รวม 1,163 ครัวเรือน ประชากรรวม 2,213 คน ชาย 1,055 คน หญิง 1,158 คน
(ข้อมูลจากทะเบียนราษฎร ณ เดือน มกราคม 2564)

ประชากรช่วงอายุน้อยกว่า 1 ปี ถึงอายุ 18 ปี รวม 405 คน แยกเป็น ชาย 199 คน หญิง 206 คน
ประชากรช่วงอายุ 19 ปี ถึงอายุ 60 ปี รวม 1,492 คน แยกเป็น ชาย 756 คน หญิง 736 คน
ประชากรช่วงอายุ 61 ปีขึ้นไป รวม 316 คน แยกเป็น ชาย 168 คน หญิง 148 คน

- มีความหนาแน่นเฉลี่ย...360.16...คน ต่อตารางกิโลเมตร

โดยมีประชากรกลุ่มเสี่ยงภัยที่ต้องได้รับการช่วยเหลือเป็นพิเศษ และอพยพเป็นอันดับแรก จำนวน 22...คน

ประชากรกลุ่มเสี่ยงภัย

ลำดับที่	ประเภทของภัย	ลักษณะของการเกิดภัย
1	อุทกภัย	ในช่วงฝนตกหนัก ฤดูมรสุมปริมาณน้ำฝนจำนวนมากอาจทำให้เกิดน้ำท่วมขังบริเวณที่ราบลุ่ม ริมชายฝั่งทะเล ทำให้น้ำท่วมขังบ้านเรือนประชาชนบางส่วนที่เป็นที่ลุ่ม ที่ต่ำ และบริเวณบ้านเรือนที่อยู่ริมชายฝั่งทะเล เป็นประจำทุกปี
2	วาตภัย	ในฤดูมรสุมได้รับอิทธิพลจากลมมรสุมทั้งสองด้านคือ มรสุมตะวันออกเฉียงเหนือและมรสุมตะวันตกเฉียงใต้ ทำให้บ้านเรือนได้รับความเสียหาย
3	ภัยแล้ง	ช่วงเดือนม.ค.-เม.ย.ปริมาณน้ำฝนน้อยลง มีผลให้บริเวณห้วย หนอง คลอง บึงต่าง ๆ ขาดแคลนน้ำ
4	อัคคีภัย	เกิดไฟไหม้ในพื้นที่
5	การคมนาคมและขนส่ง	จากการจราจรทางบก
6	สารเคมีและวัตถุอันตราย	จากสารเคมีและวัตถุอันตราย
7	ภัยหนาว	ไม่มี



ผนวก ค

ข้อมูลเกษตรกร ปศุสัตว์ ประมง



ผนวก ข

การจัดตั้งองค์กรสนับสนุน

การจัดตั้งองค์กรสนับสนุนการปฏิบัติการป้องกันฝ่ายพลเรือน

1. สถานีตำรวจภูธรอำเภอปะทิว มีหน้าที่ดังนี้
 - 1.1 ดำเนินการข่าว สืบสวน สอบสวนอย่างต่อเนื่อง
 - 1.2 ดำเนินการรักษาความสงบเรียบร้อย คุ้มครองความปลอดภัยและป้องกันระงับภัย
 - 1.3 จัดทำแผนและข่าวการติดต่อสื่อสารกับหน่วยงานที่เกี่ยวข้อง
 - 1.4 ควบคุมการจราจร ร่วมขจัดสิ่งกีดขวางจราจร ควบคุมการขนส่งและยานพาหนะต่างๆ
 - 1.5 ดำเนินการอื่นๆ ตามที่ได้รับมอบหมายเพิ่มเติม
2. สำนักงานไฟฟ้าส่วนภูมิภาคจังหวัดชุมพร มีหน้าที่ดังนี้
 - 2.1 ควบคุมและป้องกันอันตรายอันเกิดจากกระแสไฟฟ้าในขณะเกิดไฟ
 - 2.2 กำหนดมาตรการการป้องกันภัยฝ่ายพลเรือน สถานที่ตั้งสำนักงานไฟฟ้าส่วนภูมิภาค อำเภอเมืองชุมพร
 - 2.3 ดำเนินการอื่นๆ ในส่วนที่เกี่ยวข้องและได้รับมอบหมายเพิ่มเติม
3. ที่ทำการไปรษณีย์จังหวัดชุมพร มีหน้าที่ดังนี้
 - 3.1 เตรียมการและดำเนินการเกี่ยวกับการติดต่อสื่อสาร ในส่วนที่เกี่ยวข้องกับป้องกันภัยฝ่ายพลเรือน
 - 3.2 ให้ความสนับสนุนร่วมมือกับกองอำนาจการป้องกันภัยฝ่ายพลเรือน
4. โรงพยาบาลชุมพรเขตรอุดมศักดิ์ มีหน้าที่ดังนี้
 - 4.1 สืบสวนและจัดหาเครื่องมือเครื่องใช้ อุปกรณ์การแพทย์ เวชภัณฑ์และจัดหาโลหิตสำรองเพื่อใช้ในการป้องกันภัยฝ่ายพลเรือน
 - 4.2 ให้ความรู้แก่ประชาชนในด้านการรักษาพยาบาล การอนามัย ให้สามารถช่วยเหลือตนเอง และผู้อื่นเมื่อประสบภัย
 - 4.3 จัดให้มีการรักษาพยาบาล การอนามัย การอำนาจการป้องกันโรคแก่ผู้ประสบภัย
 - 4.4 จัดให้มีหน่วยรถเคลื่อนที่ด้านการรักษาพยาบาลที่ออกปฏิบัติงานช่วยเหลือผู้บาดเจ็บ ณ จุดเกิดเหตุแก่ผู้ประสบภัย
 - 4.5 รวบรวมผู้ป่วยและผู้เสียชีวิตในสถานพยาบาล เนื่องจากประสบภัย แจ้งให้กองอำนาจการป้องกันภัยพลเรือนทราบ
 - 4.6 ดำเนินการอื่นๆ ตามที่ได้รับมอบหมายเพิ่มเติม



ผนวก ง

เครื่องจักรกล ยานพาหนะ เครื่องมืออุปกรณ์ของหน่วยงานสำหรับป้องกันและบรรเทาสาธารณภัย

- รถยนต์กู้ชีพ จำนวน 1 คัน ใช้ในการขนย้ายผู้ประสบภัย
- รถยนต์กู้ภัย จำนวน 1 คัน ใช้ในการขนย้ายผู้ประสบภัย
- รถดับเพลิง จำนวน 1 คัน
- รถน้ำ จำนวน 2 คัน
- เรือยนต์ตรวจการณ์ จำนวน 1 ลำ

โทรศัพท์หน่วยข้างเคียงและหน่วยสนับสนุนของรัฐ

ที่	หน่วยงาน	โทรศัพท์	หมายเหตุ
1	สำนักงานจังหวัดชุมพร	0-7751-1551	
2	สำนักงานท้องถิ่นจังหวัดชุมพร	0-7750-2487	
3	ศูนย์ป้องกันและบรรเทาสาธารณภัย เขต 11 สุราษฎร์ธานี	0-7725-3559	
4	ตำรวจภูธรจังหวัดชุมพร	0-7751-1004	
5	สำนักงานสาธารณสุขจังหวัดชุมพร	0-7751-1040	
6	มณฑลทหารบกที่ 44	0-7750-5005-8	
7	การไฟฟ้าส่วนภูมิภาคจังหวัดชุมพร	0-7751-1020	
8	สนง.ประปาจังหวัดชุมพร	0-7751-1159ต่อ125	
9	ที่ว่าการอำเภอปะทิว	0-7758-6115	
10	มูลนิธิชุมพรการกุศลสงเคราะห์	0-7751-1451	
11	โรงพยาบาลชุมพรเขตรอุดมศักดิ์	0-7750-5942	
12	เทศบาลเมืองชุมพร	0-7750-7422	
13	เทศบาลตำบลมาบอำมฤต	0-7765-6292	
14	เทศบาลตำบลท่าแซะ	0-7759-9011	
15	เทศบาลตำบลปะทิว	0-7759-1361	
16	อบต.นาชะอัง	0-7750-5307	
17	อบต.สะพลี	0-7763-0448	
18	เทศบาลตำบลบางสน	0-7759-1003	
19	เทศบาลตำบลชุมโค	0-7750-5478	
20	เทศบาลตำบลเนินสันติ	0-7759-9012	



ผนวก จ

การมอบหมายงาน

มีหน้าที่ปฏิบัติ แบ่งเป็น 7 ฝ่าย ดังนี้

1. ฝ่ายธุรการ มีหน้าที่เกี่ยวกับการธุรการของกองอำนวยการป้องกันภัยฝ่ายพลเรือนเทศบาลตำบลสะพลี การติดต่อสื่อสาร การติดต่อประสานงาน การประชาสัมพันธ์และงานอื่น ๆ ที่ไม่มีฝ่ายรับผิดชอบโดยเฉพาะ
2. ฝ่ายแจ้งเตือนภัย มีหน้าที่เกี่ยวกับการรับแจ้งข่าวสาร และแจ้งภัยที่เกิดขึ้น หรือคาดว่าจะเกิดขึ้น การประสานเตือนภัยแก่ประชาชน ส่วนราชการ หน่วยงานที่เกี่ยวข้อง และระงับภัยด้วย
3. ฝ่ายป้องกันภัย มีหน้าที่เกี่ยวกับการเตรียมเจ้าหน้าที่ เครื่องมือเครื่องใช้ ในการป้องกันภัยฝ่ายพลเรือนและดำเนินการป้องกันภัย ลดอันตรายและความเสียหายจากฝ่ายพลเรือน
4. ฝ่ายระงับภัย มีหน้าที่เกี่ยวกับการเตรียมเจ้าหน้าที่ เครื่องมือเครื่องใช้ในการดำเนินการระงับภัยและกู้ภัย
5. ฝ่ายบรรเทาทุกข์ มีหน้าที่เกี่ยวกับการเตรียมเจ้าหน้าที่ เครื่องมือเครื่องใช้ในการบรรเทาทุกข์แก่ผู้ประสบภัย การปฐมพยาบาล การรักษาพยาบาลและการอนามัย
6. ฝ่ายสงเคราะห์ผู้ประสบภัย มีหน้าที่เกี่ยวกับการสงเคราะห์ผู้ประสบภัย และฟื้นฟูบูรณะสิ่งเสียหายหลังเกิดภัยให้สามารถใช้ได้ในระยะแรก
7. ฝ่ายรักษาความสงบเรียบร้อย มีหน้าที่เกี่ยวกับการดำเนินการรักษาความปลอดภัยบุคคลสำคัญและสถานที่สำคัญ การรักษาความสงบเรียบร้อย ความปลอดภัยแก่ประชาชนและการอำนวยความสะดวกการจราจร

1. คณะกรรมการป้องกันภัยฝ่ายพลเรือนเทศบาลตำบลสะพลี มีหน้าที่ กำหนดนโยบาย วางแผนหลัก ตรวจสอบติดตามผลการปฏิบัติ วางระเบียบเกี่ยวกับค่าทดแทนใช้จ่ายต่างๆ รวมทั้งการฝึกซ้อมการป้องกันภัยฝ่ายพลเรือน คณะกรรมการป้องกันภัยฝ่ายพลเรือนเทศบาลตำบลสะพลี แต่งตั้งอนุกรรมการเพื่อทำหน้าที่ ดังนี้

1.1 คณะอนุกรรมการช่วยเหลือผู้ประสบภัย ประกอบด้วย

ที่	ตำแหน่ง	จำนวน	แต่งตั้งจาก	หมายเหตุ
1	ประธานอนุกรรมการ	1	รองนายกเทศมนตรี คนที่ 1	
2	รองประธานอนุกรรมการ	1	ปลัดเทศบาล	
3	อนุกรรมการ	1	หัวหน้าสำนักปลัดฯ	
4	อนุกรรมการ	1	ผู้อำนวยการกองช่าง	
5	อนุกรรมการและเลขานุการ	1	นักวิเคราะห์นโยบายฯ	
6	อนุกรรมการและผู้ช่วยเลขานุการ	1	เจ้าพนักงานป้องกันฯ	

มีหน้าที่ดังนี้

1. พิจารณาให้ความช่วยเหลือผู้ประสบภัย ตามนัยพระราชบัญญัติป้องกันฝ่ายพลเรือน พ.ศ. 2522
2. ให้ความร่วมมือประสานงานและสนับสนุนการปฏิบัติงานเกี่ยวกับการป้องกันภัยฝ่ายพลเรือนในเขตที่รับผิดชอบและหน่วยข้างเคียง
3. ปฏิบัติหน้าที่อื่นๆ ที่ได้รับมอบหมาย



1.2 คณะอนุกรรมการป้องกันและแก้ไขปัญหาสาธารณภัย ประกอบด้วย

ที่	ตำแหน่ง	จำนวน	แต่งตั้งจาก	หมายเหตุ
1	ประธานอนุกรรมการ	1	รองนายกเทศมนตรี คนที่ 2	
2	รองประธานอนุกรรมการ	1	ปลัดเทศบาล	
3	อนุกรรมการ	1	หัวหน้าสำนักฯ	
4	อนุกรรมการ	1	ผอ.กองคลัง	
5	อนุกรรมการและเลขานุการ	1	นักจัดการงานทั่วไป	
6	อนุกรรมการและผู้ช่วยเลขานุการ	1	จพง.ป้องกันฯ	

มีหน้าที่ดังนี้

1. พิจารณาให้ความเห็นชอบแผนป้องกันภัยฝ่ายพลเรือนและแก้ไขปัญหาสาธารณภัยเทศบาลตำบลสะพลีตามที่ได้รับมอบหมาย
2. พิจารณาจัดตั้งงบประมาณตามโครงการในแผนป้องกันภัยฝ่ายพลเรือนและแก้ไขปัญหาสาธารณภัยตามระเบียบที่กำหนด
3. รายงานผลการดำเนินงานให้คณะกรรมการป้องกันภัยฝ่ายพลเรือนเทศบาลตำบลสะพลี
4. ปฏิบัติหน้าที่อื่นๆ ตามที่ได้รับมอบหมาย



กองอำนวยการป้องกันภัยฝ่ายพลเรือนเทศบาลตำบลสะพลี มีหน้าที่จัดตั้งหน่วยอาสาสมัครป้องกันภัยฝ่ายพลเรือน (อปพร.) เพื่อช่วยเหลือในการป้องกันภัยฝ่ายพลเรือนในเขตองค์การบริหารส่วนตำบล

กองอำนวยการป้องกันภัยฝ่ายพลเรือนเทศบาลตำบลสะพลี มีหน้าที่บรรจุแต่งตั้งคณะกรรมการป้องกันภัย บรรจุกู้ภัย อัตรากำลัง และเจ้าหน้าที่ฝ่ายต่างๆ ของกองอำนวยการป้องกันภัยฝ่ายพลเรือนเทศบาลตำบลสะพลี

1. คณะกรรมการป้องกันภัยฝ่ายพลเรือนเทศบาลตำบลสะพลี ประกอบด้วย

ที่	ตำแหน่ง	จำนวน	แต่งตั้งจาก	หมายเหตุ
1	ผู้อำนวยการฯ	1	นายกเทศมนตรี	
2	รองผู้อำนวยการฯ	2	รองนายกเทศมนตรี	
3	ผู้ช่วยผู้อำนวยการฯ	1	ปลัดเทศบาล	
4	กรรมการ	1	ผู้อำนวยการกองคลัง	
5	กรรมการ	1	ผู้อำนวยการกองช่าง	
6	กรรมการ	1	ผอ.กองการศึกษา	
7	กรรมการ	1	นักวิเคราะห์นโยบายฯ	
8	กรรมการ	1	นักจัดการงานทั่วไป	
9	กรรมการ	1	นักพัฒนาชุมชน	
10	กรรมการ	1	บุคลากร	
11	กรรมการ	1	หัวหน้าสำนักงานปลัดเทศบาลตำบล	
12	กรรมการและเลขานุการ กรรมการและผู้ช่วยเลขานุการ	1	จพง.ป้องกันฯ	



อัตรากำลังการป้องกันภัยฝ่ายพลเรือนเทศบาลตำบลสะพลีประกอบด้วย

ที่	ตำแหน่ง	จำนวน	แต่งตั้งจาก	หมายเหตุ
<u>ฝ่ายธุรการ</u>				
1	หัวหน้าฝ่ายธุรการ	1	เจ้าพนักงานธุรการ	
2	เจ้าหน้าที่ธุรการ	2	ลูกจ้างชั่วคราว	
<u>ฝ่ายแจ้งเตือนภัย</u>				
1	หัวหน้าฝ่ายแจ้งเตือนภัย	1	รองนายก ทต. คนที่ 1	
2	รองหัวหน้าฝ่ายแจ้งเตือนภัย	1	จนท.วิเคราะห์นโยบายฯ	
3	เจ้าหน้าที่ฝ่ายแจ้งเตือนภัย	1	นักพัฒนาชุมชน	
<u>ฝ่ายป้องกันภัย</u>				
1	หัวหน้าฝ่ายป้องกันภัย	1	ปลัดเทศบาล	
2	รองหัวหน้าฝ่ายป้องกันภัย	1	หัวหน้าสำนักฯ	
3	รองหัวหน้าฝ่ายป้องกันภัย	1	ผู้อำนวยการกองช่าง	
4	เจ้าหน้าที่ฝ่ายป้องกันภัย	25	พนักงานจ้างและลูกจ้าง	
5	เจ้าหน้าที่ฝ่ายป้องกันภัย	45	สมาชิก อปพร.	
<u>ฝ่ายระงับภัย</u>				
1	หัวหน้าฝ่ายระงับภัย	1	ปลัด เทศบาล.	
2	รองหัวหน้าฝ่ายระงับภัย	1	จพง.ป้องกัน	
3	รองหัวหน้าฝ่ายระงับภัย	1	ผู้อำนวยการกองช่าง	
4	เจ้าหน้าที่ฝ่ายป้องกันภัย	25	พนักงานเทศบาลและลูกจ้าง	
5	เจ้าหน้าที่ฝ่ายป้องกันภัย	88	สมาชิก อปพร.	
<u>ฝ่ายบรรเทาทุกข์</u>				
1	หัวหน้าฝ่ายบรรเทาทุกข์	1	รองนายก คนที่ 2	
2	รองหัวหน้าฝ่ายบรรเทาทุกข์	1	ปลัดเทศบาล	
3	เจ้าหน้าที่ฝ่ายบรรเทาทุกข์	25	พนักงานจ้างและลูกจ้าง	
<u>ฝ่ายสงเคราะห์ผู้ประสบภัย</u>				
1	หัวหน้าฝ่ายสงเคราะห์ผู้ประสบภัย	1	รองนายก คนที่ 1	
2	รองหัวหน้าฝ่ายสงเคราะห์ผู้ประสบภัย	1	ปลัดเทศบาล	
3	เจ้าหน้าที่ฝ่ายสงเคราะห์ผู้ประสบภัย	25	พนักงานจ้างและลูกจ้าง	
<u>ฝ่ายรักษาความสงบเรียบร้อย</u>				
1	หัวหน้าฝ่ายรักษาความสงบเรียบร้อย	1	รองนายก คนที่ 1	
2	รองหัวหน้าฝ่ายรักษาความสงบเรียบร้อย	1	ปลัดเทศบาล	
3	เจ้าหน้าที่ฝ่ายรักษาความสงบเรียบร้อย	88	สมาชิก อปพร.	

(ลงชื่อ).....

(นายกฤษฎา โลพิศ)

นายกเทศมนตรีตำบลสะพลี

ผู้อำนวยการป้องกันภัยฝ่ายพลเรือนเทศบาลตำบลสะพลี



การจัดตั้งองค์กรสนับสนุน

การจัดตั้งองค์กรสนับสนุนการปฏิบัติการป้องกันฝ่ายพลเรือน

1. สถานีตำรวจภูธรอำเภอบึงสามพัน มีหน้าที่ดังนี้
 - 1.1 ดำเนินการข่าว สืบสวน สอบสวนอย่างต่อเนื่อง
 - 1.2 ดำเนินการรักษาความสงบเรียบร้อย คุ้มครองความปลอดภัยและป้องกันระงับภัย
 - 1.3 จัดทำแผนและข่าวการติดต่อสื่อสารกับหน่วยงานที่เกี่ยวข้อง
 - 1.4 ควบคุมการจราจร ร่วมขจัดสิ่งกีดขวางจราจร ควบคุมการขนส่งและยานพาหนะต่างๆ
 - 1.5 ดำเนินการอื่นๆ ตามที่ได้รับมอบหมายเพิ่มเติม
2. สำนักงานไฟฟ้าส่วนภูมิภาคจังหวัดชุมพร มีหน้าที่ดังนี้
 - 2.1 ควบคุมและป้องกันอันตรายอันเกิดจากกระแสไฟฟ้าในขณะเกิดไฟ
 - 2.2 กำหนดมาตรการการป้องกันภัยฝ่ายพลเรือน สถานที่ตั้งสำนักงานไฟฟ้าส่วนภูมิภาค อำเภอบึงสามพัน
 - 2.3 ดำเนินการอื่นๆ ในส่วนที่เกี่ยวข้องและได้รับมอบหมายเพิ่มเติม
3. ที่ทำการไปรษณีย์จังหวัดชุมพร มีหน้าที่ดังนี้
 - 3.1 เตรียมการและดำเนินการเกี่ยวกับการติดต่อสื่อสาร ในส่วนที่เกี่ยวข้องกับป้องกันภัยฝ่ายพลเรือน
 - 3.2 ให้ความสนับสนุนร่วมมือกับกองอำนวยการป้องกันภัยฝ่ายพลเรือน
4. โรงพยาบาลชุมพรเขตรอุดมศักดิ์ มีหน้าที่ดังนี้
 - 4.1 สำรองและจัดหาเครื่องมือเครื่องใช้ อุปกรณ์การแพทย์ เวชภัณฑ์และจัดหาโลหิตสำรองเพื่อใช้ในการป้องกันภัยฝ่ายพลเรือน
 - 4.2 ให้ความรู้แก่ประชาชนในด้านการรักษาพยาบาล การอนามัย ให้สามารถช่วยเหลือตนเองและผู้อื่นเมื่อประสบภัย
 - 4.3 จัดให้มีการรักษาพยาบาล การอนามัย การอำนวยความสะดวกป้องกันโรคแก่ผู้ประสบภัย
 - 4.4 จัดให้มีหน่วยรถเคลื่อนที่ด้านการรักษาพยาบาลที่ออกปฏิบัติงานช่วยเหลือผู้บาดเจ็บ ณ จุดเกิดเหตุแก่ผู้ประสบภัย
 - 4.5 รวบรวมผู้ป่วยและผู้เสียชีวิตในสถานพยาบาล เนื่องจากประสบภัย แจ้งให้กองอำนวยการป้องกันภัยพลเรือนทราบ
 - 4.6 ดำเนินการอื่นๆ ตามที่ได้รับมอบหมายเพิ่มเติม



คำแนะนำการประสานงาน

1. แผนนี้มีผลใช้บังคับการวางแผนร่วมปฏิบัติตามแผนป้องกันภัยฝ่ายพลเรือน ตั้งแต่บัดนี้เป็นต้นไป
2. เมื่อส่วนราชการและหน่วยงานที่เกี่ยวข้องได้รับแผนนี้แล้ว ต้องมีหน้าที่ประสานงานร่วมกัน คือการป้องกันภัยฝ่ายพลเรือนในที่ตั้งของตน การช่วยเหลือประชาชนและการช่วยเหลือหน่วยงานข้างเคียง
3. การจัดแผนป้องกันภัยฝ่ายพลเรือนฯ กองอำนวยการป้องกันภัยฝ่ายพลเรือนเทศบาลตำบลสะพลี ให้ผู้อำนวยการป้องกันรับผิดชอบประสานงานกับหน่วยงานราชการอื่นๆ ที่เกี่ยวข้อง และตรวจสอบแผนว่าสามารถปฏิบัติได้จริงและมีประสิทธิภาพในสถานการณ์ที่เกิดขึ้น
4. ในกรณีจำเป็นที่จะต้องเปลี่ยนแปลงแผนที่ไม่สามารถควบคุมสถานการณ์ได้ ให้อพยพประชาชนและส่วนราชการออกจากพื้นที่ขณะเกิดภัย ดำเนินเท่าที่จำเป็นและรายงานตามสายงานการบังคับบัญชา
5. ทุกส่วนราชการและหน่วยงานที่เกี่ยวข้องต้องมีหน้าที่ร่วมมือ คือ การป้องกันภัยฝ่ายพลเรือนในเขตพื้นที่รับผิดชอบ ให้การช่วยเหลือประชาชนและการช่วยเหลือหน่วยงานข้างเคียง

(ลงชื่อ).....

(นายกฤษฎา โลพิศ)

นายกเทศมนตรีตำบลสะพลี

ผู้อำนวยการป้องกันภัยฝ่ายพลเรือนเทศบาลตำบลสะพลี



ผนวก ข

การอพยพประชาชนและส่วนราชการ

1. วัตถุประสงค์

- เพื่อรักษาความปลอดภัยแก่ชีวิตของประชาชน

2. หน่วยปฏิบัติ

- กองอำนวยการป้องกันภัยฝ่ายพลเรือนเทศบาลตำบลสะพลี
- พนักงานเทศบาลและลูกจ้าง
- สมาชิก อปพร.
- ประชาชน

3. การปฏิบัติ

1. พื้นที่รับการอพยพ โดยจัดเตรียมพื้นที่รับการอพยพไว้ล่วงหน้า ตามลักษณะความจำเป็นดังนี้

- ห่างจากพื้นที่รบหรืออันตราย
- ไม่กีดขวางหรือเหนี่ยวรั้งการปฏิบัติการทางทหาร
- เป็นพื้นที่สามารถจัดการด้านสุขลักษณะได้
- มีความสะดวกในเส้นทางคมนาคม
- มีสิ่งอำนวยความสะดวกและระบบสาธารณูปโภคตามสมควร

2. จัดลำดับความสำคัญของกลุ่มคน โดยจัดแบ่งประเภทของบุคคลตามลำดับเร่งด่วน ดังนี้

- สตรี เด็ก คนชรา คนพิการ และผู้ป่วยทุพพลภาพ
- บุคคลที่ไม่มีความจำเป็นในการปฏิบัติการในพื้นที่รบ

3. การอพยพส่วนราชการ

- การแบ่งประเภทส่วนราชการและการจัดลำดับความสำคัญ
- การกำหนดพื้นที่อพยพ
- การจัดทำแผนอพยพ

4. การปฏิบัติเมื่อเกิดเหตุ กองอำนวยการป้องกันภัยฝ่ายพลเรือนเทศบาลตำบลสะพลี รับผิดชอบในการควบคุมกำกับ ดูแล สั่งการ และดำเนินการต่างๆ ในการป้องกันภัยฝ่ายพลเรือนตามแผนป้องกันทุกขั้นตอน ในเขตพื้นที่รับผิดชอบ รวมทั้งการขอความช่วยเหลือจากหน่วยงานข้างเคียง เมื่อประเมินว่าไม่สามารถควบคุมสถานการณ์ได้

5. การปฏิบัติเมื่อเหตุการณ์สาธารณภัยยุติลง

- การสำรวจความเสียหาย
- การจัดหน่วยกู้ภัย
- การบูรณะสิ่งก่อสร้าง
- การฟื้นฟูจิตใจของประชาชน

(ลงชื่อ)

(นายกฤษฎา โลพิศ)

นายกเทศมนตรีตำบลสะพลี

ผู้อำนวยการป้องกันภัยฝ่ายพลเรือนเทศบาลตำบลสะพลี



กระบวนการป้องกันภัยฝ่ายพลเรือนด้านสาธารณภัย

บทนำ

กล่าวทั่วไป

ปัจจุบันสาธารณภัยมีความรุนแรงมากขึ้น การป้องกันสาธารณภัยในเทศบาลตำบลสะพลี จึงต้องเตรียมความพร้อม เพื่อรับภัยด้านต่าง ๆ ซึ่งเทศบาลตำบลสะพลีต้องกำหนดมาตรการป้องกันและบรรเทาสาธารณภัยให้สอดคล้องกับความเสี่ยงภัยที่จะเกิดขึ้น

วัตถุประสงค์

การจัดทำแผนป้องกันภัยฝ่ายพลเรือน เป็นการเตรียมการป้องกันภัยล่วงหน้าไม่ให้เกิดสาธารณภัย โดยการระดมสรรพกำลังของฝ่ายพลเรือนทุกด้าน รวมทั้งอาสาสมัครจากฝ่ายทหารหากไม่สามารถป้องกันสาธารณภัยที่เกิดขึ้นได้ ต้องใช้มาตรการระงับภัย เพื่อที่จะลดผลกระทบและลดความสูญเสียชีวิตและทรัพย์สินของประชาชนและส่วนราชการต่างๆ

ภารกิจ

การป้องกันและบรรเทาสาธารณภัย ตามกลุ่มประเภทสาธารณภัย ประกอบด้วย ภารกิจ ดังนี้

1. การป้องกันและบรรเทาภัยจากอุทกภัย และโคลนถล่ม
2. การป้องกันและบรรเทาภัยจากอากาศหนาว
3. การป้องกันและบรรเทาภัยจากภัยแล้ง
4. การป้องกันและบรรเทาภัยจากวาตภัย
5. การป้องกันและบรรเทาภัยจากอัคคีภัย
6. การป้องกันและบรรเทาภัยจากการคมนาคมและขนส่ง
7. การป้องกันและบรรเทาภัยจากการสารเคมีและวัตถุอันตราย



บทที่ 1

การป้องกันและบรรเทาภัยจากภัยอุทกภัย วาตภัย และโคลนถล่ม

1. ขั้นตอนการปฏิบัติก่อนเกิดภัย ประกอบด้วย

- 1.1 ฝึกซ้อมแผนเจ้าหน้าที่ในหน่วยให้รู้หน้าที่ไว้ให้พร้อม
- 1.2 สำรองตรวจสอบจุดต่างๆ ที่คาดว่าจะน้ำจะท่วม
- 1.3 จัดหาวัสดุอุปกรณ์ต่างๆ เพื่อเตรียมไว้ปิดกั้นทำนบหรือคันกันน้ำที่ชำรุดเสียหายจนน้ำไหลป่าเข้ามาเขตชุมชนเมือง เช่น กระสอบทราย หรือวัสดุอื่นๆ เป็นต้น โดยติดต่อประสานงานกับหน่วยขนย้าย
- 1.4 จัดหาเครื่องมือเครื่องใช้ในการช่วยเหลือ เช่น แพร ชูชีพ ไม้ช่วยเหลือนักว่ายน้ำกระสอบทรายกันน้ำ และอื่นๆ
- 1.5 จัดเตรียมหาสถานที่ไว้เพื่อรอการช่วยเหลือผู้ประสบอุทกภัย
- 1.6 จัดเตรียมหาสถานที่ไว้เก็บรักษาทรัพย์สินของทางราชการและประชาชนให้พ้นอุทกภัย พิจารณากำหนดจุดในการช่วยเหลือตามลำดับ

2. ขั้นตอนการปฏิบัติเมื่อเกิดภัย

- 2.1 ตรวจสอบสภาพบริเวณที่เกิดอุทกภัยให้ทั่วถึงว่าจะทำการป้องกันแก้ไขอย่างไรที่จะได้รับความเสียหายน้อยที่สุด เช่น การบรรเทาภัยด้วยการสูบน้ำออก
- 2.2 รีบช่วยเหลือผู้ที่อยู่เขตอุทกภัยหรืออยู่ในระหว่างที่จะได้รับอันตรายโดยด่วน 3
- 2.3 รีบช่วยเหลือแนะนำให้ผู้ประสบภัยได้ไปอยู่ ณ สถานที่พักอาศัยชั่วคราวที่จัดไว้
- 2.4 รีบช่วยเหลือผู้ประสบอุทกภัย ขนย้ายทรัพย์สินเมื่อได้รับการร้องขอ

3. ขั้นตอนปฏิบัติหลังเกิดภัย

- 3.1 รีบสำรวจตรวจสอบค้นหาผู้ประสบภัย ผู้เสียชีวิต
- 3.2 ช่วยเหลือหรือถอนสิ่งปรักหักพัง ซึ่งอาจจะเป็นอันตรายออกให้หมด
- 3.3 รีบนำผู้ป่วยสิ่งให้ถึงมือแพทย์โดยเร็วที่สุด
- 3.4 จัดการกับผู้เสียชีวิตในที่เกิดเหตุ และนำศพให้เจ้าหน้าที่ชันสูตร
- 3.5 สำรองทำบัญชีจำนวนผู้เสียหายตลอดจนทรัพย์สินของผู้ประสบภัยเพื่อหาทางช่วยเหลือต่อไป



บทที่ 2

การป้องกันและบรรเทาภัยจากอากาศยาน

1. ขั้นตอนการปฏิบัติก่อนเกิดอากาศยาน

เป็นการดำเนินการเพื่อจัดเตรียมและลดผลกระทบภัยที่เกิดจากอากาศยาน โดยในช่วงกลางเดือนพฤศจิกายนจะเริ่มเข้าสู่ฤดูหนาว อาจแจ้งเตือนประชาชนให้ระมัดระวังสุขภาพและควรเตรียมเสื้อกันหนาวหรือผ้าห่มมาทำความสะอาดและตากแดดให้แห้งและให้ประชาชนเตรียมยาเวชภัณฑ์สำหรับครอบครัวไว้ให้พร้อม

1.1 การเตรียมการของผู้อาศัยอยู่ในพื้นที่เสี่ยงภัย

1.1.1 ประชาชนในพื้นที่เสี่ยงภัยต้องติดตามข้อมูลข่าวสารของทางราชการอย่างต่อเนื่อง และคอยรับฟังการแจ้งเตือนภัยจากหอกระจายข่าวของชุมชน

1.1.2 ประชาชนในพื้นที่ ที่อาจอยู่ในภาวะเสี่ยงภัยต้องจัดเตรียมสำรองอาหาร ยารักษาโรค เครื่องนุ่งห่ม วัสดุอุปกรณ์ในการป้องกันภัยหนาว ของใช้ที่จำเป็นสำหรับตนเองและสมาชิกในครอบครัวเพื่อเตรียมรับภัยหนาวที่จะเกิดขึ้นได้อย่างทันท่วงที

1.2 การเตรียมการของเทศบาลตำบลสะพลี

1.2.1 การเตรียมการด้านข้อมูล มีการประชุมสำรวจประชากรที่ยากจนและขาดแคลนผ้าห่มหรือเสื้อกันหนาว เพื่อประโยชน์ในการป้องกันและช่วยเหลือผู้ประสบภัย

1.2.2 เทศบาลตำบลสะพลีมีการติดตามสถานการณ์และการรายงานพยากรณ์อากาศจากอำเภอ/จังหวัด

1.2.3 ประชาสัมพันธ์ให้ประชาชนในพื้นที่เตรียมการป้องกันภัยหนาว

1.2.4 จัดตั้งศูนย์อำนวยการเฉพาะกิจเพื่อช่วยเหลือผู้ประสบภัยหนาวขึ้น ณ กองอำนวยการป้องกันภัยฝ่ายพลเรือนเขตท้องที่ทุกท้องที่ เพื่อรับรายงานสถานการณ์และดำเนินการป้องกันและให้ความช่วยเหลือผู้ประสบภัยหนาว

1.2.5 จัดเตรียมงบประมาณในการป้องกันและให้ความช่วยเหลือผู้ประสบภัยจากอากาศยานให้พร้อม

2. ขั้นตอนการปฏิบัติขณะเกิดอากาศยาน

ในกรณีที่ประสบสถานการณ์ภัยหนาวขึ้นเทศบาลตำบลสะพลีจะดำเนินการดังนี้

2.1 สสำรวจความเดือดร้อนและความต้องการของประชาชนและดำเนินการตรวจสอบงบประมาณรายจ่ายว่ามีแผนงานโครงการเพื่อช่วยเหลือผู้ประสบภัยหนาวกรณีฉุกเฉินไว้หรือไม่ หากไม่ได้ตั้งงบประมาณไว้ให้นำเงินสำรองจ่ายซึ่งได้ตั้งงบประมาณไว้แล้วใช้จ่ายในการแก้ไขปัญหาความเดือดร้อนของประชาชนเป็นอันดับแรกซึ่งอำนาจการอนุมัติให้ใช้เงินสำรองจ่ายเป็นของคณะผู้บริหารท้องถิ่น ตามระเบียบกระทรวงมหาดไทยว่าด้วยวิธีการงบประมาณขององค์กรปกครองส่วนท้องถิ่น พ.ศ.2541 ข้อ 19 และหากเงินสำรองจ่ายมีไม่เพียงพอก็อาจโอนงบประมาณรายการที่เหลือจ่ายหรือไม่มี ความจำเป็นต้องใช้จ่ายไปเพิ่มจ่ายได้ โดยการอนุมัติของคณะผู้บริหารท้องถิ่น ตามระเบียบกระทรวงมหาดไทยว่าด้วยวิธีการงบประมาณรายการที่เหลือจ่ายหรือไม่มี ความจำเป็นต้องใช้จ่ายไปเพิ่มจ่ายได้ โดยการอนุมัติของคณะผู้บริหารท้องถิ่น ตามระเบียบกระทรวงมหาดไทยว่าด้วยวิธีการงบประมาณฯ ข้อ 26

2.2 องค์กรปกครองส่วนท้องถิ่นอาจยืมเงินสะสมที่เก็บรักษาไว้ดำเนินการแก้ไขปัญหากรณีฉุกเฉินที่เกิดภัยหนาวตามวงเงินที่ผู้ว่าราชการจังหวัดกำหนดซึ่งอาจอนุมัติเป็นของคณะผู้บริหารท้องถิ่นตามระเบียบกระทรวงมหาดไทยว่าด้วยการรับเงิน การฝากเงิน การเก็บรักษาเงินขององค์กรปกครองส่วนท้องถิ่น พ.ศ.2541 ข้อ 82



2.3 ให้ความช่วยเหลือ โดยแจกจ่ายเครื่องนุ่งห่มกันหนาว วัสดุอุปกรณ์ เวชภัณฑ์ และเครื่องอุปโภคบริโภคที่จำเป็นในการป้องกันและบรรเทาภัย

2.4 หากเกินขีดความสามารถของกองอำนวยการและป้องกันภัยฝ่ายพลเรือนเขตท้องที่ ที่ประสบภัยอากาศหนาว ให้รายงานขอรับการสนับสนุนจากกองอำนวยการป้องกันภัยฝ่ายพลเรือนอำเภอหรือจังหวัดตามลำดับ

3. ขั้นตอนการปฏิบัติหลังเกิดอากาศหนาว

เป็นการดำเนินการช่วยเหลือผู้ประสบภัยหนาวให้กลับคืนสู่สภาพคงเดิมในช่วงก่อนเหตุการณ์หรือดีกว่า

3.1 การฟื้นฟูสภาพแวดล้อมชีวิตความเป็นอยู่

3.1.1 สำรวจความเสียหายและความต้องการด้านต่าง ๆ ของผู้ประสบภัยหนาว โดยจัดทำบัญชีไว้ และให้ความช่วยเหลือตามความเหมาะสม

3.1.2 ให้ความช่วยเหลือผู้ประสบภัยที่ได้รับความเสียหายด้านการเกษตรกรรมและปศุสัตว์

3.2 การฟื้นฟูทางด้านร่างกายและจิตใจของผู้ประสบภัย

จัดให้มีบริการรักษาสำหรับผู้ประสบภัยจากอากาศหนาวที่เจ็บป่วยโดยทันที



บทที่ 3

การป้องกันและแก้ไข บรรเทาปัญหาภัยแล้ง

1. ขั้นตอนการปฏิบัติเตรียมการก่อนเกิดภัย ประกอบด้วย

1.1 จัดทำแผนเฉพาะกิจป้องกันและแก้ไขปัญหากลุ่มต่าง ๆ

1.2 สำรวจและจัดทำบัญชีข้อมูลทั่วไป ข้อมูลสภาพพื้นที่เสี่ยงภัย ข้อมูลแหล่งน้ำและภาชนะเก็บกักน้ำและข้อมูลเครื่องมือเครื่องใช้ในการป้องกันและแก้ไขปัญหา เช่น รถยนต์บรรทุกน้ำ รถดับเพลิง เครื่องดับเพลิง เครื่องสูบน้ำ ทั้งขององค์กรปกครองส่วนท้องถิ่น ส่วนราชการและภาคเอกชนในพื้นที่ เพื่อจัดทำเป็นฐานข้อมูลสำหรับใช้ประโยชน์ในการวางแผนป้องกันและแก้ไขปัญหาคความเดือดร้อนของประชาชนต่อไป

1.3 การจัดเตรียมกำลังคน วัสดุ อุปกรณ์ เครื่องมือเครื่องใช้ ชุดเผชิญเหตุ ชุดเคลื่อนที่เร็วในการป้องกันและบรรเทาสาธารณภัยไว้ให้พร้อมสามารถปฏิบัติงานได้ทันที

1.4 การฝึกซ้อมแผนการป้องกันและบรรเทาภัยจากภัยแล้ง

1.5 จัดหา ซ่อมแซมหรือปรับปรุงแหล่งน้ำ ภาชนะเก็บน้ำ ฝ่ายต้นน้ำลำธาร (CHECK DAM) เพื่อกักเก็บน้ำในฤดูแล้ง และสำหรับการป้องกันและระงับอัคคีภัย ตลอดจนการจัดการรถยนต์บรรทุกน้ำ รถดับเพลิง เครื่องดับเพลิงแบบหาลบ และอุปกรณ์กู้ชีพกู้ภัยให้กับศูนย์อาสาสมัครป้องกันภัยฝ่ายพลเรือนขององค์กรปกครองส่วนท้องถิ่น เพื่อให้ทีมกู้ชีพกู้ภัย (One Tambon On Search and Rescue Team : OTOS) ใช้ปฏิบัติหน้าที่ รวมทั้งการจัดตั้งกิตติขบวนการระบายน้ำ เช่น การขุดลอกท่อระบายน้ำ การกำจัดวัชพืชและผักตบชวาในแม่น้ำลำคลองหรือแหล่งน้ำ และจัดหาพื้นที่รองรับน้ำ (แก้มลิง) เพื่อกักเก็บน้ำไว้ในฤดูแล้งด้วย

1.6 พิจารณาดังงบประมาณรายจ่าย งบกลาง ประเภทสำรองจ่าย ให้เพียงพอต่อการเผชิญเหตุ สาธารณภัยที่อาจเกิดขึ้น และให้นำเงินสำรองจ่ายดังกล่าวไปใช้จ่ายในกรณีฉุกเฉิน เพื่อบรรเทาปัญหาความเดือดร้อนของประชาชนที่ประสบสาธารณภัย เป็นอันดับแรก

1.7 จัดทำแผนป้องกันและระงับอัคคีภัยหรือไฟฟ้า และแผนการแจกจ่ายน้ำในพื้นที่เสี่ยงภัย โดยให้บูรณาการเครื่องมือเครื่องใช้ บุคลากร และวิธีการปฏิบัติกับหน่วยงานที่เกี่ยวข้อง แล้วจัดให้มีการซักซ้อมแผนป้องกันและระงับอัคคีภัยหรือไฟฟ้า ที่ได้จัดทำไว้แล้วตามเห็นสมควร เพื่อให้เกิดทักษะและความคล่องตัวในการปฏิบัติ และมอบหมายให้ศูนย์อาสาสมัครป้องกันภัยฝ่ายพลเรือนของเทศบาลตำบลสะพลี เตรียมความพร้อมในการให้ความช่วยเหลือผู้ประสบภัยได้อย่างทันท่วงที โดยการให้มีอาสาสมัครเตือนภัยประจำชุมชน “มิสเตอร์เตือนภัย” เพื่อติดตามสอดส่องสิ่งทำให้เกิดอัคคีภัยได้ง่าย แล้วจัดหาเครื่องหมายอาณัติสัญญาณแจ้งเตือนภัย รวมทั้งอุปกรณ์ดับเพลิงให้พร้อมและเพียงพอแก่การระงับเหตุ สำหรับองค์กรปกครองส่วนท้องถิ่นที่ยังไม่ได้ฝึกอบรมจัดตั้งทีมกู้ชีพกู้ภัยเป็นหน่วยเผชิญเหตุเบื้องต้น อยู่ในการกำกับดูแลของศูนย์อาสาสมัครป้องกันภัยฝ่ายพลเรือนต่อไปด้วย สำหรับแผนการแจกจ่ายน้ำ ขอให้สั่งอาสาสมัครป้องกันภัยฝ่ายพลเรือน (อปพร.) ผลัดเปลี่ยนหมุนเวียนรับผิดชอบประจำจุดแจกจ่ายน้ำกลางประจำหมู่บ้าน

1.8 ติดตามสภาพอากาศ น้ำฝน ระดับน้ำในแม่น้ำ เขื่อน อ่างเก็บน้ำ หรือระดับน้ำทะเล จากหน่วยงานที่เกี่ยวข้อง หากมีแนวโน้มว่าจะประสบภัย ให้จัดตั้งศูนย์เตรียมการป้องกันและแก้ไขปัญหากลุ่มหรือภัยแล้งแล้วแต่กรณี เพื่อเตรียมความพร้อมในการป้องกันและแก้ไขปัญหาคความเดือดร้อนที่เกิดขึ้นได้ ตามความจำเป็นและเหมาะสม และประชาสัมพันธ์ให้ประชาชนที่อาศัยอยู่ในพื้นที่เสี่ยงภัยได้เตรียมรับสถานการณ์ โดยติดตามสถานการณ์ และแผนการดำเนินการของส่วนราชการต่าง ๆ เช่น แผนการจัดสรรน้ำ แผนการเพาะปลูกพืชของกระทรวงเกษตรและสหกรณ์ รวมทั้งรับทราบแนวทางปฏิบัติจากหน่วยงานที่เกี่ยวข้อง



1.9 รมรณคืให้ประชาชนสำรอนงน้ำไว้ใช้ให้เพียงพอดลอดช่วงฤดูแล้ง การใช้น้ำอย่างประหยัด ดำเนินการตามแผนเพาะปลูกพืช การป้องกันและระมัดระวังมิให้เกิดอัคคีภัยและไฟป่า การไม่เผาป่า ตอซังข้าว ข้าวโพด หรือใบอ้อย การป้องกันและดูแลสุขภาพให้แข็งแรงอยู่เสมอเพื่อมิให้เป็นโรคที่เกี่ยวกับทางเดินหายใจและทางเดินอาหาร รวมทั้งการป้องกันและระมัดระวังการโจรกรรมทรัพย์สินในช่วงฤดูแล้ง

1.10 ร่วมในการจัดตั้งคณะกรรมการบริหารจัดการน้ำในพื้นที่ เพื่อให้ประชาชนเข้ามามีส่วนร่วมในการบริหารจัดการน้ำได้อย่างมีประสิทธิภาพ และป้องกันความขัดแย้งระหว่างประชาชน

1.11 จัดทำแนวป้องกันไฟป่าและจัดบุคลากรเข้ารับการฝึกอบรมอาสาสมัครป้องกันไฟป่า ตามที่เห็นสมควร

1.12 เร่งรัดการก่อสร้างระบบประปาหมู่บ้านที่กรมส่งเสริมการปกครองท้องถิ่นจัดสรรงบประมาณให้แล้วเสร็จโดยเร็ว รวมตลอดถึงการซ่อมแซมบำรุงรักษาระบบประปาหมู่บ้านให้อยู่ในสภาพที่สามารถใช้งานได้ตลอดเวลา

1.13 ประสานงานขอความช่วยเหลือจากหน่วยงานที่เกี่ยวข้องในเขตเทศบาลตำบลสะพลี

1.14 จัดเตรียมสถานที่ขนย้ายผู้ประสบภัยชั่วคราวขณะเกิดเหตุ

1.15 ประชาสัมพันธ์ให้ประชาชนรับทราบข้อมูลข่าวสาร การเตรียมพร้อมเมื่อเกิดขึ้นโดยเฉพาะผู้ที่อาศัยในจุดเสี่ยงภัย การติดตามข่าวสารทางราชการ การพยากรณ์อากาศ จากสื่อต่าง ๆ และเสียงตามสายของเทศบาลตำบลสะพลี

2. ขั้นตอนการปฏิบัติดำเนินการขณะเกิดภัย

2.1 ปรับเปลี่ยนศูนย์เตรียมการป้องกันและแก้ไขปัญหาภัยหนาวและภัยแล้ง เป็นศูนย์อำนวยการป้องกันและแก้ไขปัญหาภัยหนาวและภัยแล้งแล้วแต่กรณี เพื่อประสานการช่วยเหลือและบรรเทาความเดือดร้อนให้แก่ผู้ประสบภัยกับศูนย์อำนวยการช่วยเหลือผู้ประสบภัยหนาวหรือภัยแล้งของอำเภอหรือจังหวัดโดยใกล้ชิด

2.2 ประชาสัมพันธ์ให้ประชาชนระมัดระวังอันตรายจากการเกิดภัย

2.3 เมื่อเกิดภัยฝ่ายพลเรือนขึ้น ให้นำเครื่องมือเครื่องใช้ออกปฏิบัติงาน

2.4 ทำการขนย้ายผู้ประสบภัยไปยังสถานที่หลบภัยที่แผนกำหนดไว้

2.5 นำเงินงบประมาณที่ได้เตรียมไว้ไปใช้จ่ายเพื่อช่วยเหลือประชาชนที่ได้รับความเดือดร้อน เป็นอันดับแรก หากไม่เพียงพอเงินงบประมาณเหลือจ่าย หรือเงินงบประมาณในแผนงาน/โครงการอื่นที่ยังไม่มีความจำเป็นต้องใช้จ่ายหรือมีความจำเป็นน้อยกว่าไปตั้งจ่ายเพิ่มเติมได้ตามระเบียบกระทรวงมหาดไทย ว่าด้วยวิธีการงบประมาณขององค์กรปกครองส่วนท้องถิ่น พ.ศ.2541 และหากเงินงบประมาณในการช่วยเหลือประสบภัยดังกล่าวยังไม่เพียงพออีกองค์กรปกครองส่วนท้องถิ่นอาจขออนุมัติผู้บริหารท้องถิ่นจ่ายขาดเงินสะสมไปช่วยเหลือประชาชนที่ได้รับความเดือดร้อนได้ตามระเบียบกระทรวงมหาดไทย ว่าด้วยการรับเงิน การเบิกจ่ายเงิน การฝากเงิน การเก็บรักษาเงิน และการตรวจเงินขององค์กรปกครองส่วนท้องถิ่น พ.ศ.2547 ได้ตามความจำเป็น โดยคำนึงถึงฐานะทางการเงิน การคลังขององค์กรปกครองส่วนท้องถิ่น นั้น

2.6 การช่วยเหลือประชาชนที่ประสบภัย ให้ดำเนินการตามหลักเกณฑ์ ว่าด้วยการตั้งงบประมาณเพื่อการช่วยเหลือประชาชนตามอำนาจหน้าที่ขององค์การบริหารส่วนจังหวัด เทศบาล และองค์การบริหารส่วนตำบล พ.ศ.2543

2.7 การจัดหาน้ำสะอาด เพื่อช่วยเหลือประชาชนในการอุปโภคบริโภค เทศบาลตำบลสะพลีสามารถจัดหา น้ำสะอาด ตลอดจนวัสดุอุปกรณ์ หรือครุภัณฑ์ สำหรับผลิตน้ำสะอาด เพื่อบริการประชาชนโดยไม่คิดมูลค่า และหากหน่วยงานราชการ องค์กรภาครัฐ องค์กรภาคประชาชน นำน้ำสะอาดหรือเครื่องอุปโภคบริโภคไปแจกจ่ายให้แก่ประชาชน ขอให้องค์กรปกครองส่วนท้องถิ่นอำนวยความสะดวกในการปฏิบัติงานของส่วนราชการและองค์กรต่าง ๆ ในการดำเนินงาน



2.8 ระดมวัสดุอุปกรณ์ เครื่องมือเครื่องใช้ ทั้งของเทศบาลตำบลสะพลีที่มีอยู่เดิม และที่รับมอบมาจากส่วนราชการอื่น ๆ หรือของภาคเอกชนในพื้นที่ หรือขอยืมจากภาคเอกชนมาใช้ในการให้ความช่วยเหลือแก่ประชาชน โดยจัดสรรค่าน้ำมันเชื้อเพลิง และค่าเบี้ยเลี้ยงสำหรับเจ้าหน้าที่ หรือผู้ช่วยเหลือในการปฏิบัติราชการได้ตามระเบียบที่เกี่ยวข้อง

2.9 จัดให้ประชาชนที่ได้รับความเดือดร้อนให้มืงานทำในพื้นที่ เพื่อป้องกันการละทิ้งถิ่นฐานไปหางานทำในเมืองใหญ่ เช่น การจ้างแรงงานราษฎรในการดำเนินการตามโครงการในเขตพื้นที่ ตามที่เทศบาลตำบลสะพลีตั้งงบประมาณไว้ เพื่อให้ประชาชนมีรายได้ในช่วงฤดูแล้ง หรือประสานงานในพื้นที่รับผิดชอบหรือพื้นที่ใกล้เคียง เพื่อให้ประชาชนผลิตสินค้าให้แก่โรงงาน

2.10 ให้ความช่วยเหลือประชาชนที่ขาดแคลนน้ำอุปโภคบริโภคก่อนเป็นอันดับแรก แล้วจึงพิจารณาให้การช่วยเหลือประชาชนในด้านการเกษตร การท่องเที่ยว และการอุตสาหกรรม ตามความเหมาะสมต่อไป

2.11 ในการให้ความช่วยเหลือน้ำเพื่อการเกษตร หากประชาชนไม่สามารถช่วยเหลือตนเองในการจัดหาน้ำสำหรับพืชผลการเกษตรที่ได้เพาะปลูกไปแล้ว ให้เร่งช่วยเหลือเป็นการด่วน เพื่อป้องกันมิให้ผลผลิตของประชาชนเกิดความเสียหาย โดยให้พิจารณาปริมาณน้ำต้นทุนที่จะต้องเตรียมไว้ใช้ในการอุปโภคบริโภค ให้เพียงพอตลอดช่วงฤดูแล้วด้วย

2.12 หากเกิดอัคคีภัยหรือไฟฟ้า ไรคระบาดหรือโรคติดต่อ อันสืบเนื่องมาจากภัยหนาวหรือภัยแล้ง ให้ดำเนินการตามบทบาทอำนาจหน้าที่ที่กำหนดไว้ในพระราชบัญญัติป้องกันและบรรเทาสาธารณภัย พ.ศ.2550

3. ขั้นตอนดำเนินการปฏิบัติหลังเกิดภัย

3.1 จัดการตรวจเก็บเครื่องมือเครื่องใช้ ที่นำออกมาปฏิบัติงาน

3.2 จัดการซ่อมแซมที่ชำรุดให้ใช้งานได้ดียิ่งขึ้น หากชำรุดหรือใช้การไม่ได้ให้แจ้งผู้บังคับบัญชาทราบ

3.3 เร่งสำรวจความเสียหายจากภัยหนาวและภัยแล้ง ทั้งในภาครัฐและเอกชน รวมทั้งปัญหาความเดือดร้อนของประชาชนและความต้องการของประชาชนในด้านต่าง ๆ เพื่อให้การช่วยเหลือตามอำนาจหน้าที่โดยด่วน หากงบประมาณไม่เพียงพอ ให้ขอรับการสนับสนุนจากคณะกรรมการให้ความช่วยเหลือผู้ประสบภัยพิบัติอำเภอ/กิ่งอำเภอ/จังหวัด (ก.ช.ภ.อ./ก.ช.ภ.ก.อ./ก.ช.ภ.จ.) ตามลำดับ

3.4 ประสานงานกับสำนักงานป้องกันและบรรเทาสาธารณภัยจังหวัดและหน่วยงานที่เกี่ยวข้อง ในการให้การช่วยเหลือประชาชนในพื้นที่ โดยจัดระเบียบและกำหนดพื้นที่การช่วยเหลือตามความจำเป็นเร่งด่วน อย่างเป็นธรรมและเสมอภาค มิให้เกิดความซ้ำซ้อน

3.5 เฝ้าระวังเรื่องสุขลักษณะและสิ่งแวดล้อม เพื่อเป็นการป้องกันโรคระบาด และโรคติดต่อ ที่อาจเกิดขึ้นได้

3.6 กำกับยามท้องถิ่น หรืออาสาสมัครป้องกันภัยฝ่ายพลเรือน ดูแลรักษาความปลอดภัยทรัพย์สินของทางราชการ ประชาชน และผู้ประสบภัยมิให้มีการโจรกรรมและลักขโมย

3.7 เร่งฟื้นฟู และส่งเสริมการประกอบอาชีพให้แก่ผู้ประสบภัย โดยประสานงานกับหน่วยงานที่เกี่ยวข้องภายในจังหวัด ภาคหรือเขตพื้นที่ที่รับผิดชอบ เพื่อให้ประชาชนมีรายได้จากการประกอบอาชีพ และเป็นการป้องกันการอพยพเคลื่อนย้ายแรงงานเข้าสู่เมืองใหญ่

3.8 รวบรวมข้อมูลสถานการณ์ ตั้งแต่เตรียมการ ขณะเกิดภัยแล้ง และหลังประสบภัย และความเสียหายที่เกิดขึ้น รายงานให้อำเภอและจังหวัดทราบตามขั้นตอน



บทที่ 4

การป้องกันและบรรเทาภัยจากภัยอัคคีภัย

1. ขั้นตอนการปฏิบัติก่อนเกิดภัย ประกอบด้วย

- 1.1 สำรวจจัดเตรียม ข้อมูลประเภทของภัยที่เกิด แหล่งเสี่ยงภัยของชุมชนเพื่อนำมาจัดเตรียมแผนป้องกันภัยฝ่ายพลเรือน
- 1.2 จัดทำแผนเฉพาะกิจป้องกันและแก้ไขปัญหาภัยต่างๆ
- 1.3 การจัดเตรียมกำลังคน วัสดุ อุปกรณ์ เครื่องมือเครื่องใช้ ชุดเผชิญเหตุ ชุดเคลื่อนที่เร็วในการป้องกันและบรรเทาสาธารณภัยไว้ให้พร้อมสามารถปฏิบัติงานได้ทันที
- 1.4 การฝึกซ้อมแผนการป้องกันและบรรเทาภัยจากภัยแล้ง
- 1.5 ประสานงานขอความช่วยเหลือจากหน่วยงานที่เกี่ยวข้องในเขตเทศบาลตำบลสะพลี
- 1.6 จัดเตรียมสถานที่ขนย้ายผู้ประสบภัยชั่วคราวขณะเกิดภัย
- 1.7 ประชาสัมพันธ์ให้ประชาชนรับทราบข้อมูลข่าวสาร การเตรียมพร้อมเมื่อเกิดขึ้นโดยเฉพาะผู้ที่อาศัยในจุดเสี่ยงภัย การติดตามข่าวสารทางราชการ การพยากรณ์อากาศ จากสื่อต่างๆ และเสียงตามของเทศบาลตำบลสะพลี

2. ขั้นตอนการปฏิบัติเมื่อเกิดภัย

- 2.1 จัดหาเครื่องมือเครื่องใช้ในการดับเพลิงให้เพียงพอ และบำรุงรักษาซ่อมแซมให้ใช้งานได้ดียู่เสมอ
- 2.2 สำรวจหาแหล่งน้ำดับเพลิง วัสดุเคมี และเครื่องดับเพลิงอื่นๆ ที่จะนำมาใช้ในขณะเกิดเหตุเพลิงไหม้ว่ามีเท่าใด ที่ไหน หากขัดข้องจะใช้อะไรแทน
- 2.3 สำรวจเส้นทางเข้า – ออก ในเขตป้องกันและระงับแต่ละเขต ว่าเมื่อเกิดเพลิงไหม้จะนำรถดับเพลิงเข้า – ออกทางใด จึงจะเข้าถึงจุดที่เกิดเหตุเพลิงไหม้ได้โดยสะดวกรวดเร็ว และปลอดภัย
- 2.4 สำรวจจุดสำคัญ ที่น่าจะเกิดเพลิงไหม้ได้โดยง่าย
- 2.5 พิจารณาหาทางแก้ไขและป้องกันจุดสำคัญนั้นๆ ถ้าไม่สามารถจะแก้ไขเองได้ให้รายงานกองอำนวยการหาทางแก้ไขโดยเร็ว
- 2.6 ฝึกซ้อมเจ้าหน้าที่ในหน่วยให้รู้หน้าที่และรู้จักวิธีการใช้เครื่องมือเครื่องใช้ในการดับเพลิงแต่ละชนิดให้มีความรู้ความชำนาญอยู่เสมอ
- 2.7 เมื่อเกิดเกิดไฟไหม้ นำเครื่องมือเครื่องใช้ในการดับเพลิงไปยังจุดที่เกิดเพลิงไหม้และลงมือดับเพลิงทันที
- 2.8 ช่วยเหลือผู้ที่ตกอยู่ในเขตเพลิงไหม้ หรือผู้ที่อยู่ในอันตรายโดยด่วน 3
- 2.9 พยายามกำจัดเขตเพลิงไหม้ ให้อยู่ในวงจำกัดอย่าให้ลุกลามต่อไป
- 2.10 ถ้าจำเป็นต้องตัดต้นเพลิง ต้องรีบรายงานขออนุมัติ ผู้อำนวยการดับเพลิงโดยด่วน
- 2.11 ถ้าเพลิงไหม้ลุกลามมากเกินไปกว่าที่จะสามารถสกัดให้อยู่ในวงจำกัดได้ ให้รีบรายงานผู้อำนวยการดับเพลิงเพื่อที่จะได้ขอความช่วยเหลือจากหน่วยข้างเคียงทันที

3. ขั้นตอนปฏิบัติหลังเกิดภัย

- 3.1 จัดตั้งศูนย์หน่วยเฉพาะกิจป้องกันและบรรเทาปัญหาภัยแล้ง
- 3.2 สำรวจความเสียหาย และความต้องการด้านต่าง ๆ ของผู้ประสบภัยแล้ง โดยจัดทำบัญชีไว้ และให้ความช่วยเหลือผู้ที่เจ็บป่วยตามความเหมาะสม



- 3.3 ให้การช่วยเหลือผู้ประสบภัยแล้งด้านเกษตรกรรม ปศุสัตว์ ตามหลักเกณฑ์และวิธีดำเนินการให้ความช่วยเหลือผู้ประสบภัยพิบัติกรณีฉุกเฉิน พ.ศ.2546
- 3.4 ดำเนินการนำเครื่องมือ เครื่องใช้ในการป้องกันและบรรเทาสาธารณภัยออกไปช่วยเหลือทันที
- 3.5 ประชาสัมพันธ์ให้ประชาชน รู้จักการใช้น้ำอย่างประหยัดและการเก็บกักน้ำให้เพียงพอ
- 3.6 นำรถบรรทุกน้ำไปบริการแจกจ่ายน้ำ ณ บริเวณที่ประสบภัยแล้ง และตามบ้านในแหล่งชุมชนต่างๆ เป็นประจำจนกว่าจะหมดสภาวะภัยแล้ง
- 3.7 ถ้าแหล่งน้ำสาธารณะแห้ง ให้สูบน้ำเพิ่มเติมเพื่อให้ประชาชนมีน้ำใช้ตลอด
- 3.8 เมื่อเกิดภัยแล้งและเกินขีดความสามารถในการควบคุมสถานการณ์ให้รายงานจังหวัดทราบ โดยผ่านความเห็นชอบของคณะกรรมการให้ความช่วยเหลือผู้ประสบภัย ตามระเบียบกระทรวงการคลังว่าด้วยเงินอุดหนุนราชการเพื่อช่วยเหลือผู้ประสบภัยพิบัติกรณีฉุกเฉิน พ.ศ. 2538 และแก้ไขเพิ่มเติม (ฉบับที่ 2) พ.ศ. 2540



บทที่ 5

การป้องกันและบรรเทาภัยจากคมนาคมและขนส่ง

ขั้นเตรียมการยามปกติ มีดังนี้

1. ดำเนินการจัดหาอุปกรณ์เครื่องมือเครื่องใช้ไว้ให้พร้อม เช่น เครื่องมือกู้ภัย และสามารถถอดออกปฏิบัติออกปฏิบัติงานได้ทันที
2. ดำเนินการฝึกซ้อมเจ้าหน้าที่ และให้ความรู้ความชำนาญในการใช้เครื่องมือกู้ภัยการเคลื่อนย้ายผู้ป่วย การปฐมพยาบาลเบื้องต้น
3. จัดทำแผนที่เสี่ยงภัย โดยระบุเส้นทางในการเกิดอุบัติเหตุ เส้นทางอันตรายที่ทำการขนส่ง
4. ดำเนินการฝึกอบรมอาสาสมัครป้องกันภัยฝ่ายพลเรือน เพื่อให้ข้อมูลข่าวสารที่ถูกต้องเกี่ยวกับอันตรายที่เกิดขึ้นและวิธีป้องกันเบื้องต้น



บทที่ 6

การป้องกันและบรรเทาภัยจากสารเคมีและวัตถุอันตราย

ขั้นเตรียมการยามปกติ มีดังนี้

1. ตรวจสอบจัดเตรียมอุปกรณ์เครื่องมือเครื่องใช้ไว้ให้พร้อมและสามารถออกปฏิบัติงานได้ทันที
2. ดำเนินการฝึกซ้อมเจ้าหน้าที่ และให้ความรู้เกี่ยวกับสารเคมีและวัตถุอันตราย ก๊าซ สารเคมี ที่เป็นอันตราย การเก็บรักษา ความเสื่อมสภาพการใช้งาน การทำลายเมื่อใช้เสร็จแล้วว่าถูกต้องตามหลักการรักษาความปลอดภัยหรือไม่
3. ดำเนินการแต่งตั้งนายตรวจออกตรวจสถานที่เก็บสารเคมี และวัตถุอันตราย
4. แจ้งเตือนสถานที่ที่มีการใช้ หรือจัดเก็บสารเคมี และวัตถุอันตราย
5. ดำเนินการจัดทำแผนที่เสี่ยงภัยเกี่ยวกับบริเวณที่เก็บสารเคมี และวัตถุอันตราย

(ลงชื่อ)

.....
(นายกฤษฎา โลพิศ)

นายกเทศมนตรีตำบลสะพลี

ผู้อำนวยการป้องกันภัยฝ่ายพลเรือนเทศบาลตำบลสะพลี



ผนวก ซ

จัดทำบัญชีสถานที่ปลอดภัยที่จัดเป็นศูนย์พักพิงผู้ประสบภัย

1. สำนักงานเทศบาลตำบลสะพลี
2. สำนักงานเทศบาลตำบลสะพลี (หลังเก่า)
3. ศาลาประชาคม หมู่ที่ 1
4. ศาลาประชาคม หมู่ที่ 9



ผนวก ฎ

ออกหนังสือรับรองผู้ประสบภัย



ผนวก ญ

การรายงานความเสียหาย

